

Le nouveau Centre culturel d'Andenne

Dossier de presse

Conférence de presse du
3 avril 2015 à 11h

Au Centre culturel d'Andenne
Rue de la Papeterie 2A – 5300 Andenr. –



I. POURQUOI UN NOUVEAU CENTRE CULTUREL ?

La situation avant le bâtiment

Le Centre culturel d'Andenne voit ses origines dans les années 80 lorsque la Ville d'Andenne crée à l'époque un Foyer de la Culture. Installé dans le bâtiment du Perron, ce « Foyer culturel du Grand Andenne » occupe initialement une personne.

Petit à petit, ce projet culturel a évolué suivant la tendance impulsée par la Communauté française et la volonté des Collèges communaux successifs de proposer une offre culturelle de qualité à la population andennaise.

Le Centre culturel d'Andenne tel que défini par le décret de l'époque est créé en 1988.

Pour assurer ses missions, le Centre culturel prend en gestion la salle polyvalente d'Andenne en 1998 et s'y installe en 2004, après plus de 15 ans passés dans l'ancien Hôtel de Ville de la Place du Perron.

Au fil des saisons, le Centre culturel d'Andenne s'est développé pour se positionner comme un acteur important dans la région.

Avec sa vingtaine de spectacles par an (tout public et jeune public), ses ateliers et animations de qualité, une programmation jeunesse spécifique (Le P'tit coin des Canaillous) et le développement d'un ciné-club, l'équipe de 10 personnes du Centre culturel d'Andenne fut vite à l'étroit dans cette Salle polyvalente qui continuait par ailleurs à être louée par le secteur associatif. Son taux d'occupation atteint 80% par an (occupations des tiers et du Centre culturel confondues).

Le projet d'extension du Centre culturel lancé il y a 8 ans permet à cet opérateur culturel désormais reconnu en Classe 1+ par la FWB de disposer d'un outil à la mesure de ses missions, de ses ambitions et de ses perspectives de projets dans le cadre du nouveau décret des Centres culturels de novembre 2013.

Un regard sur l'avenir avec le nouveau bâtiment

La création du Centre culturel en bord de Meuse et en communication directe mais séparée de l'actuelle Salle polyvalente doit ainsi permettre au centre culturel d'Andenne de répondre à ses missions de base :

- Aide à la création
- Faire émerger l'expression et la créativité intégrée au développement des pratiques socio-artistiques
- Diffusion des œuvres (arts plastiques, arts de la scène, etc)

- Pour **améliorer sa capacité d'accueil** et favoriser la rencontre et l'échange entre les citoyens comme entre les artistes et les citoyens, le Centre culturel doit bénéficier à l'avenir d'une infrastructure adaptée offrant une réelle disponibilité d'espaces appropriés.
- Pour concrétiser et affirmer sa volonté d'être et de **devenir un pôle d'excellence** en matière artistique par **la céramique**, le Centre culturel devait disposer d'un espace spécifique de création et d'exposition adéquat.
- Pour **améliorer le bien-être** des travailleurs et des publics, le Centre culturel devait bénéficier d'espaces de travail appropriés, de réunion, de rangements, amenant à une réorganisation des espaces-bureaux.
- A l'avenir le Centre culturel d'Andenne sera ainsi davantage être un **lieu de culture et de rencontre** des horizons, accessible au plus grand nombre, afin d'offrir aux citoyens un lieu qui leur appartient.
- L'avenir n'a pas pour but de gommer notre polyvalence, mais bien de nous permettre de **bénéficier d'espaces** temps et lieux qui élargissent notre horizon d'action. L'avenir doit nous donner l'accès aux petites formes, à l'intime du lieu et du moment, au silence de la création, aux regards de la rencontre, à l'immobilité des corps en mouvement en lien avec **l'expression et la création**.

II. PROJET ARCHITECTURAL

Maitre d'œuvre

Ville d'Andenne

Bureau d'architecture

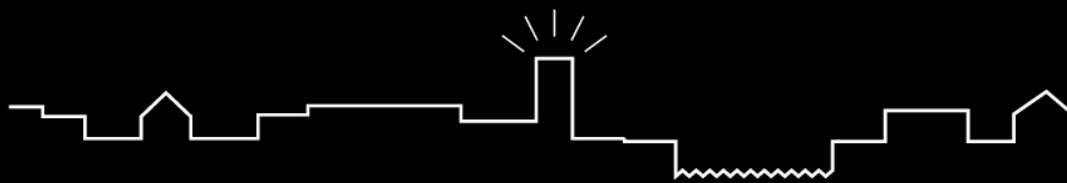
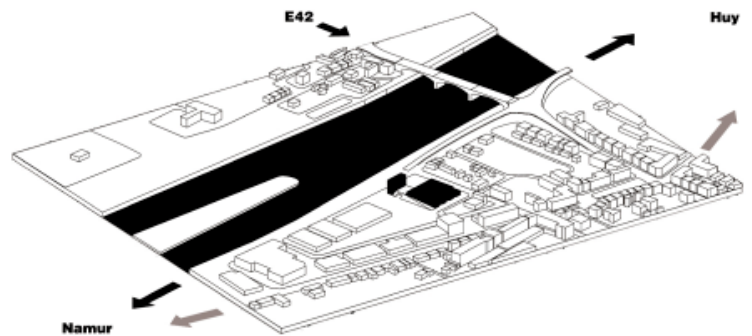
Label Architecture

Entrepreneur :

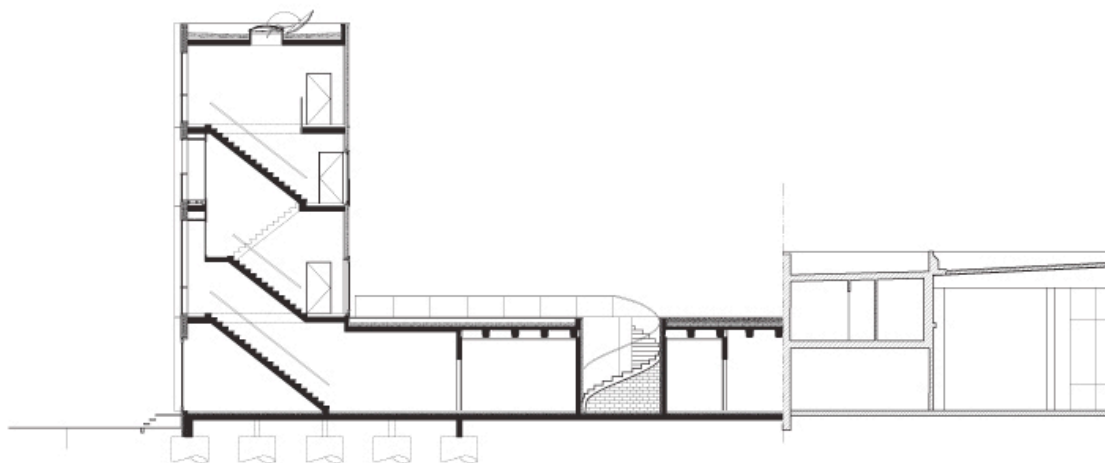
WUST

Gestionnaire du bâtiment :

Centre culturel d'Andenne asbl



Présence du centre culturel dans le paysage urbain



Œuvre d'art intégrée :

Photos intégrées sur la façade face Meuse visibles depuis le contournement d'Andenne et le pont.

Création de l'oeuvre :

Par Marc Wendelski, photographe (www.wendelski.be)

« Cette intervention, outre le fait qu'elle doive dialoguer et s'intégrer dans le projet architectural, doit aussi pouvoir figurer, plus de manière abstraite ou symbolique qu'illustrative, les fonctions et les objectifs du Centre culturel en tant qu'institution publique.

Dans cette perspective, je dirais que le Centre culturel est avant tout un outil de diffusion et de révélation de modes d'expressions alternatifs.

L'architecture choisie pour ce projet opte pour une forme monolithique, voire hiératique qui se voit renforcée dans sa verticalité par l'utilisation de lamelles. Il convenait ainsi de proposer une intervention qui vient contrebalancer cet effet et induire une zone de turbulence dans la rigueur apparente de la façade ».

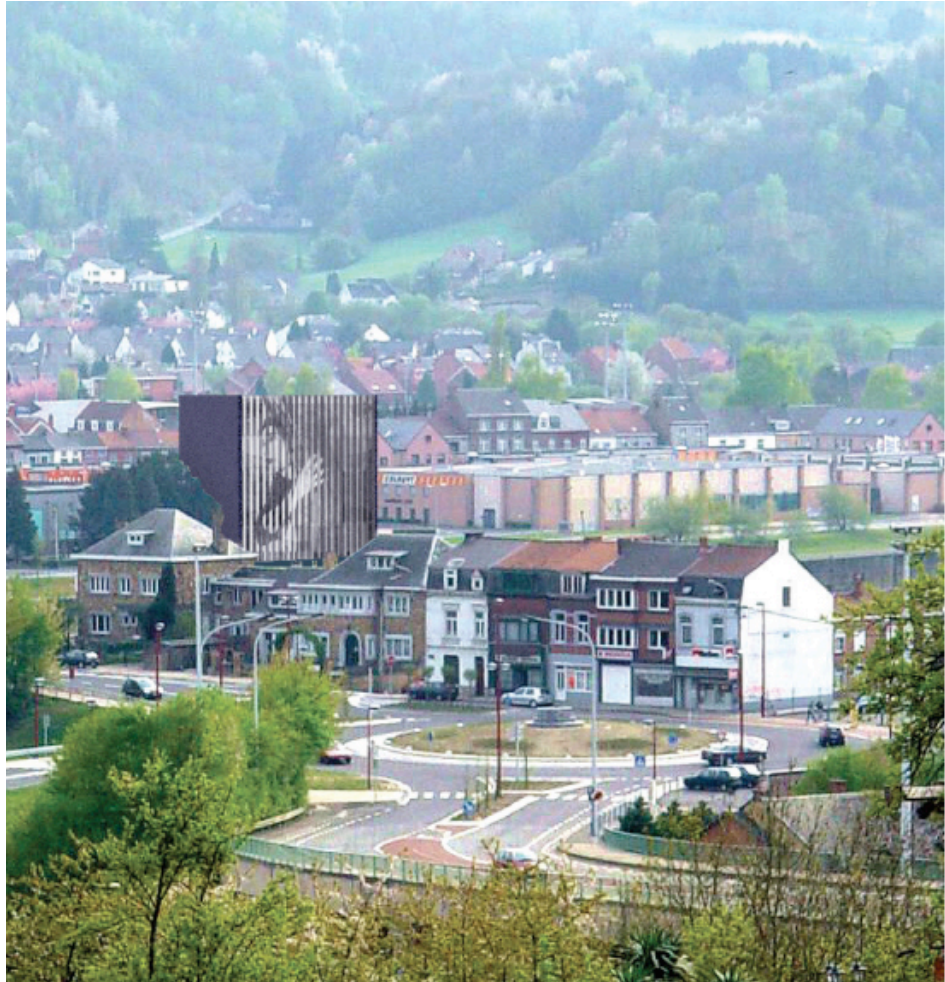
Vue depuis la route du halage (Ouest)



Vue depuis le pont (Est)



Vue depuis Seilles



III. LES TRAVAUX

Coûts

- VILLE D'ANDENNE : **2.000.000 €**
- SUBSIDIATION DE LA FEDERATION WALLONIE-BRUXELLES : **700.000**

Echéancier

Introduction du dossier de demande de principe à la Fédération Wallonie-Bruxelles	Mai 2007
Accord de principe de la FWB	Avril 2009
Désignation de l'auteur de projet	Décembre 2009
Introduction de l'avant-projet	Octobre 2010
Accord sur avant-projet	Juillet 2011
Introduction du projet	Mars 2012
Accord sur projet	Juin 2012
Accord ferme et autorisation de débiter le chantier	Décembre 2012
Début du chantier	Août 2013
Fin du chantier	Janvier 2015
Inauguration officielle du Centre culturel	23 mai 2015



Afin d'équiper le bâtiment, une demande d'aide a été adressée à la **Province de Namur** pour un soutien à l'équipement/infrastructure. Le montant sollicité est de 150.000 euros. Il doit couvrir les besoins notamment en matière de matériel de projection, sonorisation, mobilier, **pour les espaces de rangements, d'animations, la salle d'exposition ainsi que pour les ateliers.**



IV. L'INFRASTRUCTURE ET LES INSTALLATIONS



Nouvelle adresse

Rue de la Papeterie, 2A – 5300 Andenne

Au rez-de-chaussée :

- Entrée/Accueil du Centre culturel avec un desk billetterie
- Espace d'accueil et hall d'expositions pour des expositions permanentes
- Atelier céramique qui sera un espace ouvert aux pratiques en amateur et professionnelles avec notamment des résidences d'artistes
- Un escalier vers l'extérieur permet l'accès à la terrasse qui servira également de lieu de vie et d'accueil du public

Au 1^{er} étage :

- Local de musique et local de danse pour l'accueil de stages, d'ateliers, créations, etc.
- Avec vestiaires et douches

Au 2ème étage :

- Bureaux pour l'équipe du Centre culturel
- On y retrouve les services administratifs (direction, billetterie, comptabilité), ainsi que le secteur d'animation

Au 3ème étage :

- Cuisine réservée au personnel
- Salle de réunion
- Local d'archives
- Locaux techniques

A la Salle polyvalente :

- Bureau des régisseurs
- Bureau Gestion des salles
- Salle de spectacles
- Foyer pour activités diverses
- Une quatrième salle d'atelier à l'étage

V. NOUVELLE IDENTITÉ VISUELLE

Afin de moderniser et dynamiser l'identité visuelle du Centre en lien avec ce nouveau bâtiment, une nouvelle charte graphique et un nouveau logotype sont en place.

Ce logo a été développé par l'agence COM ON de Liège.

« Nous avons opté pour un logotype simple et cohérent. Au niveau des couleurs choisies, nous sommes restés dans des teintes harmonieuses et douces qui se complètent en pensant qu'il faudra les harmoniser sur différents supports par la suite.

Le 5e élément, élément immédiatement reconnaissable de votre identité graphique est composé d'un « C » aux accents carrés qui met l'activité culturelle au premier plan. Il se compose de plusieurs éléments qui rappellent les multiples facettes de l'institution.

La forme du C et sa disposition font également penser à l'ouverture, la convivialité, l'accueil. Ses 3 côtés font également penser à une scène de spectacle avec tout l'imaginaire qu'on peut y mettre. Un fond de scène, côté cour et côté jardin et l'ouverture de scène qui permet d'imaginer la richesse et la multitude d'activités du Centre culturel d'Andenne. »

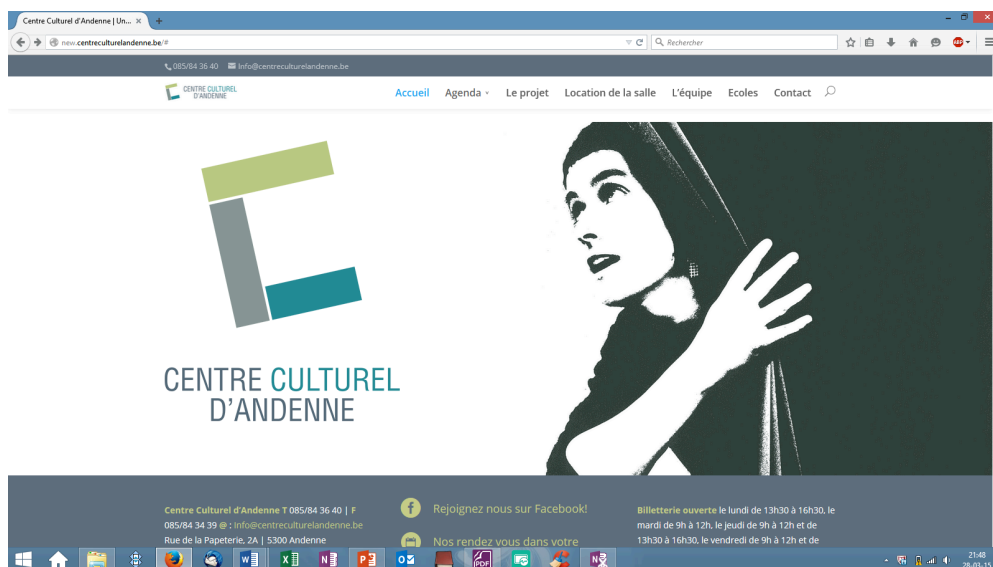


CENTRE CULTUREL
D'ANDENNE

Refonte du site internet

Le service Communication de la Ville d'Andenne et son webmaster, Marc-Laurent Magnier, ont par ailleurs retravaillé le site internet du Centre culturel dans l'esprit du nouveau logo et de l'esthétique du nouveau bâtiment.

Ce site permet une plus grande facilité de recherche des informations pour le visiteur et la possibilité - à terme - de pouvoir effectuer ses réservations et paiements en ligne directement depuis le plan de salles des spectacles.



L'adresse ne change pas : **www.centreculturelandenne.be**

Deux rendez-vous à retenir :

- **Le jeudi 30 avril, à 19h30, la présentation publique de la Saison de spectacles 2015 – 2016.** Outre la découverte du programme préparé par l'équipe d'Andenne, ce sera l'occasion pour nos anciens et futurs abonnés de participer à un des premiers événements dans nos nouvelles infrastructures. L'invitation est lancée, nous remercions la presse de la relayer.
- **Le samedi 23 mai, à 18h30, inauguration officielle du bâtiment lors de l'ouverture de la 14^{ème} édition de la Biennale de la céramique 2015.** la conférence de presse sur la Biennale se tiendra fin avril. La date vous sera confirmée ultérieurement.

Contacts

Centre culturel d'Andenne

Benjamin Costantini

Président

benjamin.costantini@ac.andenne.be

Omar Bouchahrouf

Direction

omar.bouchahrouf@centreculturelandenne.be

Stéphanie Conet

Communication

stephanie@centreculturelandenne.be

Ville d'Andenne

Marie Jamart, Ville d'Andenne

Communication événementielle

marie.jamart@ac.andenne.be

Rue de la Papeterie 2A – B-5300 ANDENNE
T : 085/84.36.40 – info@centreculturelandenne.be

WWW.CENTRECULTURELANDENNE.BE