

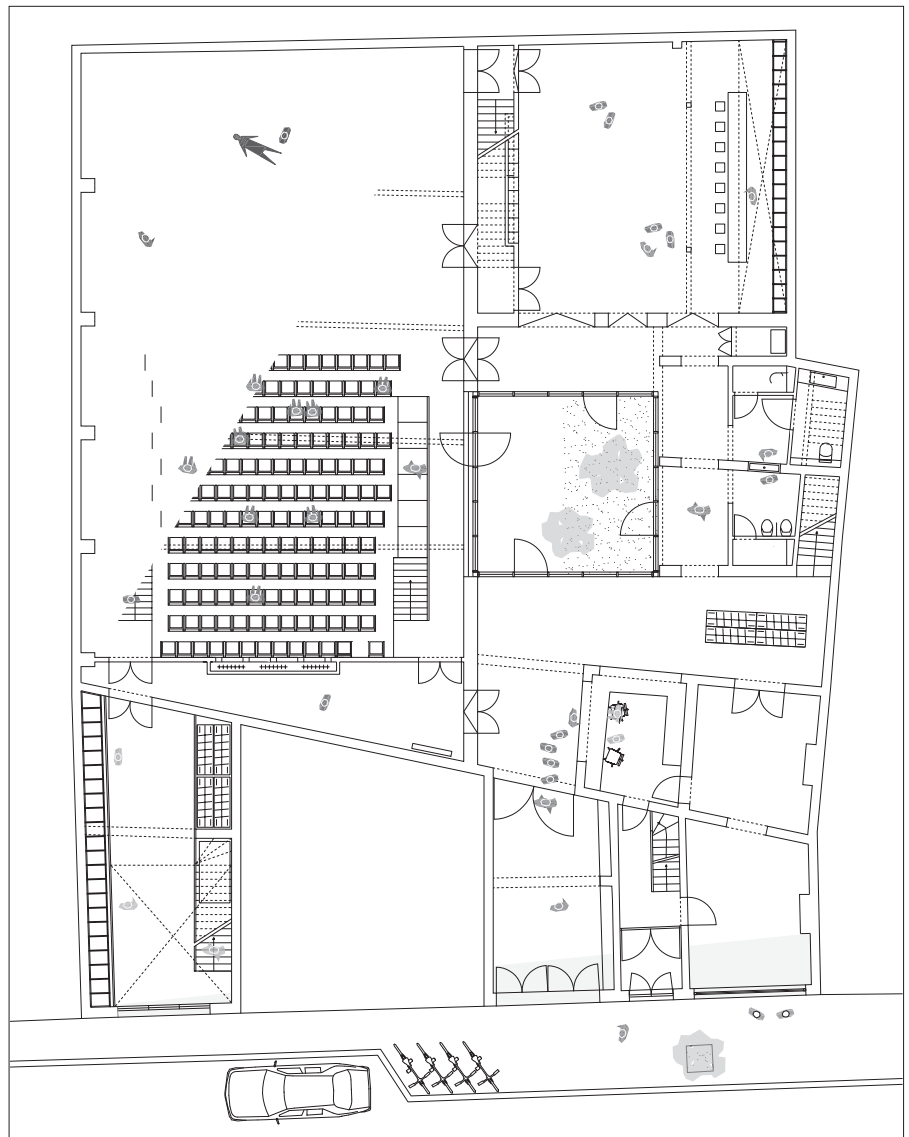


FÉDÉRATION  
WALLONIE-BRUXELLES

TEXTE Vincent Proux

# Figure forte

Plus ancienne compagnie théâtrale de la capitale, le Rideau s'est produit au palais des Beaux-Arts de Bruxelles pendant près de 70 ans (de 1943 à 2011). Après avoir foulé les planches de différentes salles durant un an, la compagnie se voit attribuer un nouveau lieu: une ancienne charbonnerie ixelloise, devenue espace de représentation théâtrale et artistique depuis les années 1980.



0 1 2 5 m

*La proposition est évidente et cohérente tout en faisant preuve d'une grande flexibilité dans l'usage des surfaces disponibles.* [À PROPOS DU LAURÉAT]

Le site – qui abrite actuellement l'XL théâtre du Grand Midi – est pris dans la maille dense et complexe d'un îlot bruxellois. Un bâtiment à front de rue, flanqué d'une entrée cochère, s'articule au moyen d'une cour intérieure à une salle de représentation. Deux maisons construites en intérieur d'îlot donnent également sur cette cour et en complètent le pourtour. L'ensemble est attenant à une troisième maison qui constitue une connexion potentielle entre l'arrière de la salle de représentation et la rue.

Si le vide de la cour est résolument un atout pour ce cœur d'îlot et pour l'insti-

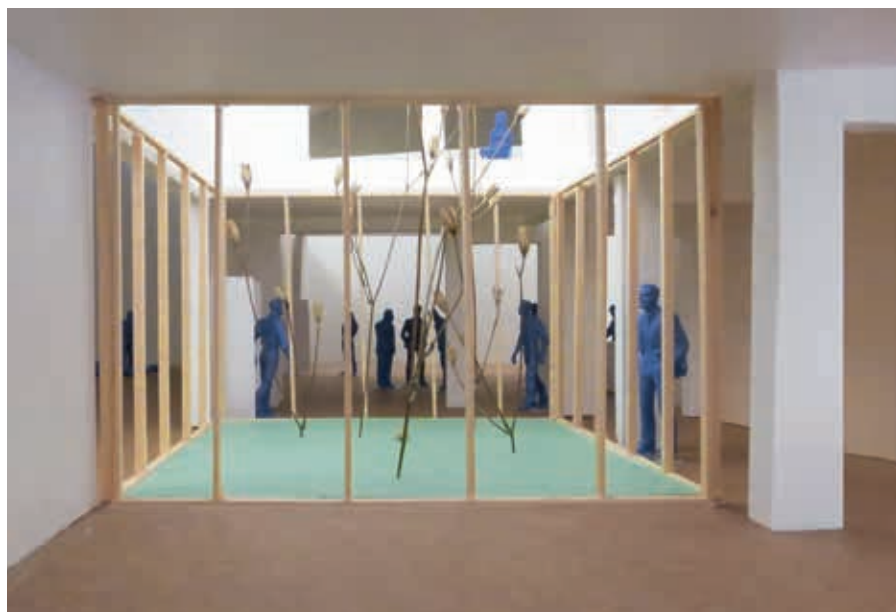
tution culturelle qui en habite les bords, il contraint actuellement les circulations et les connections entre les différentes 'entités' du théâtre. Cet espace à ciel ouvert a, de plus, les faiblesses de ses qualités, et l'ambiance conviviale qui y règne devient rapidement source de nuisance sonore pour les habitations alentour.

Au vu du budget alloué à l'opération, le projet doit aller à l'essentiel. La demande du marché est claire: il s'agit de créer un outil théâtral simple et fonctionnel, de révéler les atouts du lieu tout en faisant des leviers de ses faiblesses avec un minimum de moyens.

Lauréat du concours, Ouest architecture structure le site autour d'une figure forte: un patio carré de forme régulière qui s'inscrit dans la cour existante. Les éléments de composition sont dès lors élémentaires: vide et lumière articulent les flux et les fonctions. Le rez-de-chaussée est entièrement dédié au public tandis que les étages accueillent les loges des artistes et les bureaux du personnel. Le foyer, installé dans l'une des maisons qui borde le patio, constitue le point d'accroche du Rideau depuis la rue. Il magnifie la profondeur de l'implantation urbaine et profite d'un large puits de lumière percé sur toute



**Ouest architecture structure le site autour d'une figure forte: un patio carré qui s'inscrit dans la cour existante. Le vide et la lumière articulent les flux et les fonctions.**



*L'enjeu principal de ce projet était de mettre de l'ordre et de hiérarchiser les usages dans une situation bâtie complexe et dense.*



la longueur de la maison. Puits de lumière et patio organisent et orientent les activités et les déambulations, apportant air et lumière aux espaces tout en préservant le voisinage des éclats et fracas de l'institution.

La salle s'ouvre, elle aussi, largement sur le patio. Sa structure est légèrement adaptée pour permettre une plus grande aisance d'organisation et d'agencement des spectacles. Une nouvelle sortie de secours est ménagée dans la troisième maison, combinée avec un stock pour les décors en lien direct avec la rue. À l'image de l'escalier de service glissé entre la salle et le foyer, toutes les interventions 'techniques' s'inscrivent de manière simple et discrète dans la maille des volumes existants. Ouest architecture se saisit de ces contraintes pour en faire de réelles opportunités d'architecture.

La proposition lauréate est évidente et cohérente tout en faisant preuve d'une grande flexibilité dans l'usage des surfaces disponibles. Elle dégage par exemple deux salles polyvalentes en façade avant, en contact direct avec la rue et l'entrée pour constituer une véritable vitrine inscrite pleinement dans le dynamisme culturel qui caractérise le terreau ixellois.

Le projet proposé par V.O. entend clarifier les circulations en les séparant: l'entrée dédiée au public est installée dans la troisième maison, en prolongation de la salle de représentation. Artistes et personnel utilisent pour leur part l'entrée cochère existante.

La cour est presque entièrement couverte et accueille l'extension du foyer. Deux patios végétalisés s'inscrivent en quinconce dans l'enceinte de la cour. Le plus grand des deux accueille un escalier qui liaisonne les différents niveaux de l'administration installée en

**Le projet de V.O. sépare les circulations: l'entrée du public est installée en prolongation de la salle de représentation. Artistes et personnel utilisent eux l'entrée cochère existante. Le point fort du projet est indéniablement l'accès direct à la salle.**

façade au rez-de-chaussée et aux étages en intérieur d'îlot.

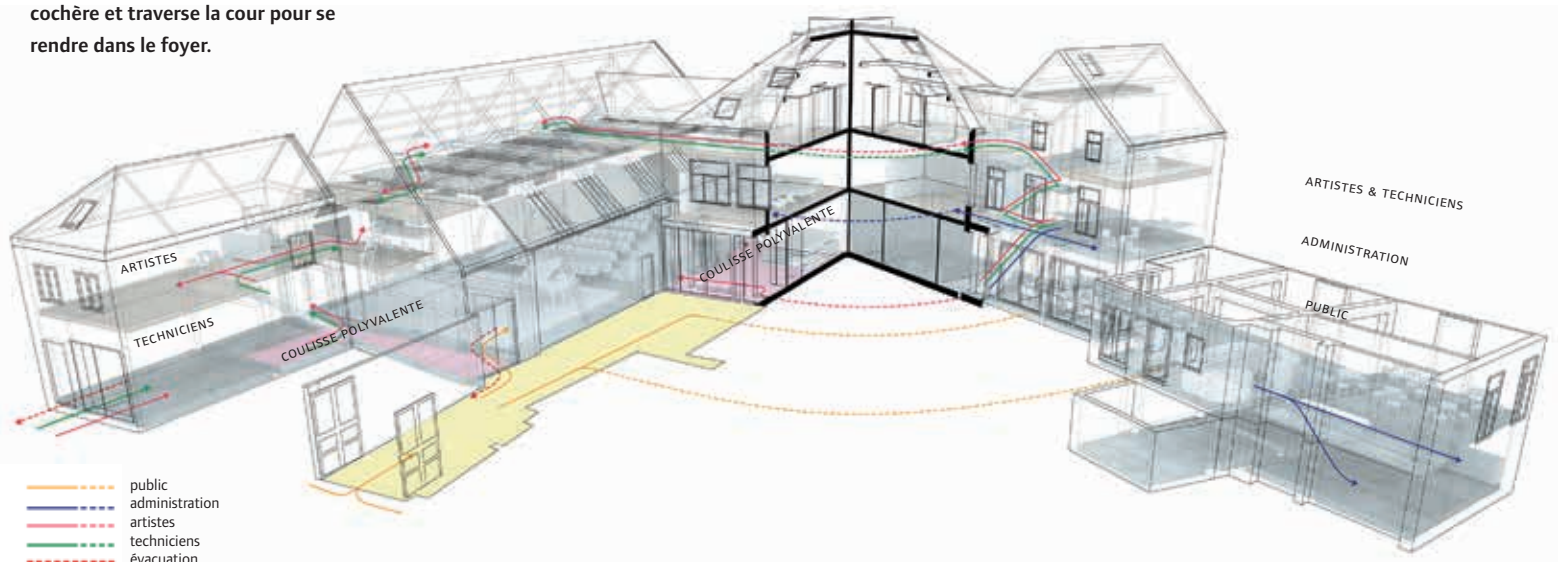
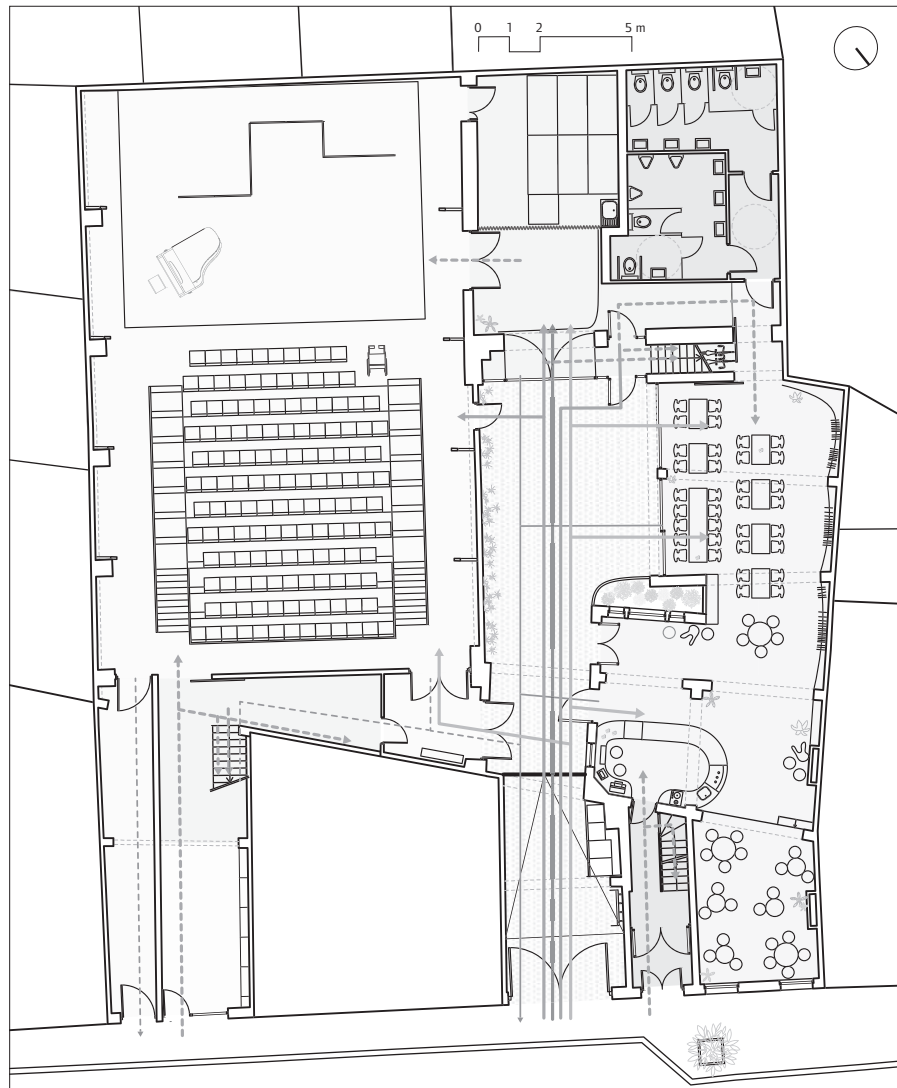
Élément signalétique fort, une grande résille coulissante, transparente le jour et illuminée la nuit, est installée au droit de l'entrée.

Le public est guidé vers le foyer installé en fond de parcelle par une intervention jouant sur la variété de couleur et de texture des revêtements de sols et de murs (existants et projetés). Le desk d'accueil, les patios et le bar du foyer ponctuent ce parcours.

Le point fort du projet est indéniablement l'accès direct à la salle. L'implantation des fonctions et des patios contraint cependant la circulation du public et morcelle l'espace foyer, accentuant la fragmentation du site et augmentant par là le manque de lisibilité du lieu. La géométrie et la taille des patios rendent leur appropriation difficile et limite très fortement l'apport de lumière.

SHSH opte pour le maintien de la cour actuelle qui devient la pièce principale du projet, le cœur de l'institution. Le public entre directement par l'entrée cochère et traverse la cour pour se rendre dans le foyer. Ce dernier s'étend en façade avant, articulé en son milieu par un grand bar faisant office de billetterie. Les artistes et le personnel administratif occupent les niveaux supérieurs des maisons

**SHSH opte pour le maintien de la cour actuelle qui devient la pièce principale du projet, le cœur de l'institution. Le public entre directement par l'entrée cochère et traverse la cour pour se rendre dans le foyer.**





en intérieur d'îlot tandis que les techniciens s'installent à l'étage de la troisième maison à rue. Ces espaces qui constituent le quotidien de l'institution sont reliés entre eux par un passage en passerelle qui enjambe la salle de représentation.

L'outil scénographique proposé au cœur de la salle offre un réel potentiel pour une grande multiplicité de configurations, même si ce potentiel est amoindri par la volonté de conserver la charpente existante. Un travail de récupération de mobilier, en collaboration avec l'équipe technique du Rideau, complète la proposition.

Si l'attention portée à la cour comme pièce principale du projet est extrêmement généreuse, elle ne pallie cependant pas, voire même elle accentue les nuisances acoustiques que la situation actuelle engendre. La convivialité qui peut se dégager du dispositif est également déforcée par la place importante donnée au stockage et techniques. Le lieu reste confus, probablement du fait d'une proposition qui en maintient le caractère extrêmement hétéroclite et peu unifié.

L'enjeu principal de ce projet pour le Rideau de Bruxelles était de mettre de l'ordre et de hiérarchiser les usages dans une situation bâtie complexe et dense. L'institution culturelle devait pouvoir rayonner sur l'espace public et bénéficier d'espaces généreux et accueillants tandis que la complexité et la densité du site nécessitaient une intervention parcimonieuse, un coup de gomme. Le projet de Ouest architecture est de l'ordre de ces interventions qui, disposant peu de choses (un patio carré et quelques inserts), agrandissent et clarifient l'espace.

Un bâtiment à front de rue s'articule au moyen d'une court intérieure à une salle de représentation. L'ensemble est complété par trois autres maisons.



FÉDÉRATION  
WALLONIE-BRUXELLES

### Théâtre Le Rideau de Bruxelles

**LIEU** Rue Goffart, Ixelles

**MAÎTRE DE L'OUVRAGE**

Le Rideau de Bruxelles asbl

**MISSION** Le Théâtre Le Rideau se développe à front de rue et en intérieur d'îlot. Il est entouré d'immeubles de logement et est composé de quatre entités: le rez-de-chaussée du bâtiment situé à front de rue et trois corps de bâtiments s'articulant autour d'une cour. Dans le cadre du marché de service lancé pour sa rénovation, la Commune d'Ixelles a par ailleurs mis un bâtiment complémentaire à disposition des auteurs de projet.

L'objectif du marché était de repenser l'ensemble de façon à pouvoir accueillir les activités artistiques du théâtre, les fonctions administratives, la billetterie, l'accueil du public, le stockage du matériel technique, le local d'entretien des costumes entre autres. En ce qui concerne la salle de représentation, elle devait pouvoir accueillir 160 spectateurs minimum.

La demande adressée aux auteurs de projet était de créer un outil théâtral simple et fonctionnel, tout en révélant les atouts du lieu.

**BUDGET** 395 000 euros hors tva, équipement technique mobile et honoraires non compris.

**PROCÉDURE** négociée avec publicité belge

**AVIS DE MARCHÉ** octobre 2013

**ATTRIBUTION** avril 2014

**RÉALISATION** 2016

### LAURÉAT

**ARCHITECTURE | DESIGN MOBILIER**

Ouest architecture

**STABILITÉ** JZH & partners

**TECHNIQUES SPÉCIALES** Aveolis

**ACOUSTIQUE** Kahle Acoustics

**SCÉNOGRAPHIE STRUCTURELLE** Artsceno

**DESIGN SIGNALÉTIQUE** dear Reader

### ÉQUIPES NON RETENUES

**ARCHITECTURE | DESIGN MOBILIER |**

**DESIGN SIGNALÉTIQUE** V.O.

**STABILITÉ** MC carré

**TECHNIQUES SPÉCIALES** Concept Control

**ACOUSTIQUE** Daidalos Peutz

**SCÉNOGRAPHIE STRUCTURELLE** TTAS

**ARCHITECTURE | DESIGN MOBILIER |**

**DESIGN SIGNALÉTIQUE** SHSH

**STABILITÉ** JZH & partners

**TECHNIQUES SPÉCIALES |** PEB Boydens

**ACOUSTIQUE** Daidalos Peutz

**SCÉNOGRAPHIE STRUCTURELLE** TTAS