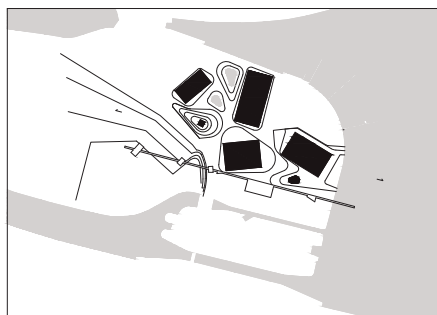




A+ en collaboration avec la  
Cellule Architecture de la  
Fédération Wallonie-Bruxelles



AgwA-Artgineering insère  
subtilement dans le paysage un  
cheminement direct (ci-dessus) et les  
équipements sportifs (ci-dessous)



# Chemin faisant

La restructuration du centre sportif et nautique 'Le Grand Large' de Péronnes-lez-Antoing dans le Hainaut présente un défi à la fois architectural et urbanistique. L'association momentanée AgwA-Artgineering, désignée lauréate, réussit à instaurer sur le site un rapport clair entre l'eau, le paysage et les équipements sportifs.

TEXTE Olivier Bourez

*Naturellement, le rapport à l'eau, hypnotique en ce lieu, mobilise les candidats. Tous les projets proposent d'ailleurs, chacun à leur façon, une ouverture sur le bassin.*

Avec cette mise en concurrence initiée par la Communauté française, la restructuration du centre Adeps de Péronnes entreprend une mutation potentiellement considérable puisqu'une partie significative des édifices et des aménagements égrenés distraiment au fil du temps sont à renouveler. Si le sujet paraît tout autant urbanistique qu'architectural, on comprend aisément, à la lecture des lieux, que la question du paysage pourrait redevenir l'enjeu majeur de ce site insulaire au cœur du Parc naturel des Plaines de l'Escaut. Lovée à la jonction d'une infrastructure fluviale artificielle (le canal Nimy-Blaton-Péronnes-lez-Antoing) avec un cours d'eau naturel (L'Escaut), cette 'île du sport', comme se plaît à la surnommer l'équipe lauréate, imposait aux participants une prise de contact avec l'étendue territoriale et paysagère des lieux.

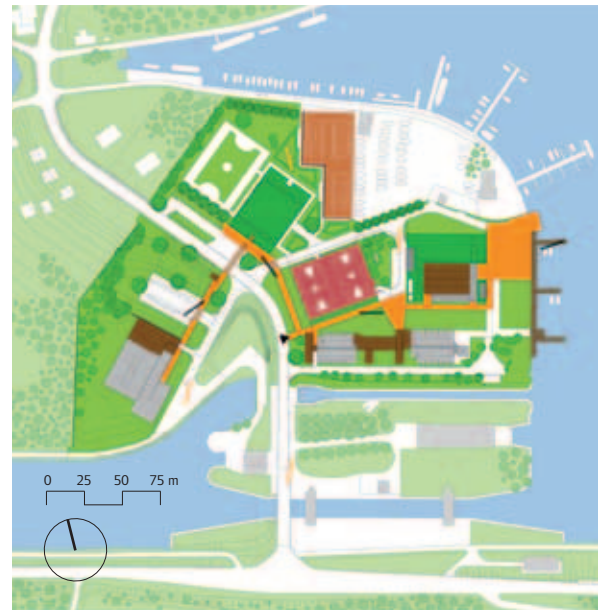
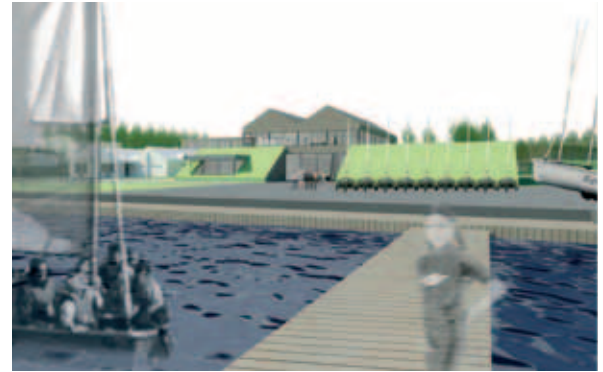
Sur le site de Péronnes, outre les nombreuses questions classiques d'un projet d'architecture et d'urbanisme, celle de la coupure produite par l'avenue du Lac représentait un enjeu-piège consistant à réhabiliter la salle de sport dans l'identité du centre Adeps. Les chemins pris par chacune des équipes, et surtout ceux qu'auront à arpenter les utilisateurs, sont ici décisifs.

Naturellement, le rapport à l'eau, hypnotique en ce lieu, mobilise les candidats. Tous les projets proposent d'ailleurs, chacun à leur façon, une ouverture sur le bassin qu'ils souhaitent la plus généreuse possible d'ouest en est, vent oblige, pour favoriser les activités de voile sur Le Grand Large et dégager les vues depuis l'accès au site.

Si la nécessité fut relevée par tous comme une évidence, la proposition de *Holoffe & Vermeersch Architecture*, forte d'une très

prometteuse lecture paysagère, finit pourtant par encombrer le site en y dispersant les structures bâties, plantées et clôturées. Les architectures qui se déploient, en optant pour une simulation de grands tertres engazonnés ou derrière des grillages affirmés, apparaissent paradoxalement comme autant d'obstacles à la lisibilité des lieux, à la fluidité des vents et des mouvements. Cet encombrement est aussi la conséquence d'un retrait volontaire de toute construction au bord du bassin qui, de revers, prive simultanément d'y habiter simplement. Enfin, le chemin censé mener aisément à la salle de sport doit ici sa légitimité au détour d'une nouvelle salle polyvalente et d'une passerelle piétonne très présente, mais peu spontanée.

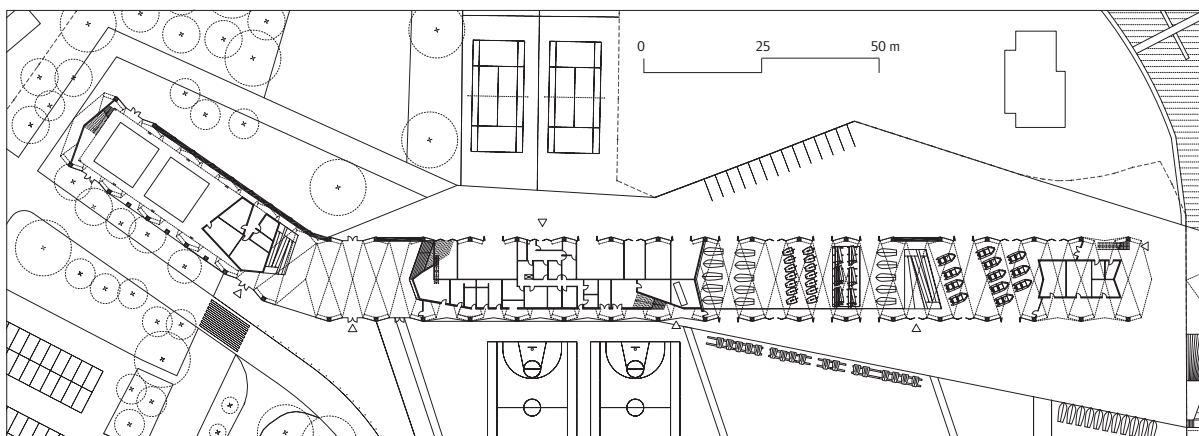
C'est grosso modo le même chemin, toujours celui qui doit mener à la salle de sport, qu'emprunte le projet de *Tank Architectes*. A ceci près qu'il accompagne cette fois l'implantation des programmes à reloger. Ces derniers se présentent sous une structure capable de tout absorber indifféremment, que les architectes nomment 'halle' de leurs propres vœux. En un seul trait qui se tire tout en se retirant et se plie judicieusement, il ramasse l'intégralité des activités déménagées. Hall au dehors, fourre-tout au dedans, l'apparente liberté offerte aux usages pourrait peut-être se voir contrariée par les incarnations multiples requises pour les activités sportives. Si l'échelle significative sur le site séduit a priori, elle finit pourtant par se distendre entre les importantes infrastructures fluviales et les quelques édifices abandonnés de la sorte à leur sort. Ce geste fort magnifiquement solitaire, début et fin en lui-même, ouvre et ferme une parenthèse d'où sont et seront exclus les autres bâtiments.



Le chemin qu'emprunte le projet de *Tank Architectes* accompagne l'implantation des programmes à reloger. Ces derniers se présentent sous une structure capable de tout absorber indifféremment, que les architectes nomment 'halle' de leurs propres vœux



La proposition de *Holoffe & Vermeersch Architecture* est forte d'une très prometteuse lecture paysagère du site. Les architectures qui se déploient optent pour une simulation de grands tertres engazonnés



niveau 0





L'étendue la plus généreuse est proposée par le projet de l'équipe *Pierre Blondel architectes*. Parallèlement, ce projet est doublement radical. Il évide totalement le site et sature son bord méridional par vases communicants. Les bâtiments liés à l'internat et aux rives sont réservés aux activités nautiques, tandis que les autres sports se condensent auprès du hall de sport. Les dilatations architectoniques consécutives font osciller le fameux chemin jusqu'à un second évidemment, topographique celui-là, qui tente de faire passer les usagers du centre sous un nouveau pont construit pour l'occasion. L'auvent qui l'accompagne articule le centre à l'étendue paysagère nouvellement dégagée. Paradoxalement, l'accès à la salle de sport, supposé assaini, a pour effet de l'éloigner un peu plus encore des autres activités. A se demander si finalement, malgré tant d'efforts, les usagers, pourtant sportifs, ne seront quand même pas tentés d'emprunter le chemin le plus court.

Le chemin le plus court, c'est précisément celui qu'ont emprunté les projets de l'*Atelier 4D* et de l'association momentanée *AgwA-Artgineering*. Les deux implantations pourraient sembler similaires. Si ce n'est que pour l'*Atelier 4D*, le chemin le plus court n'est que

le plus court. Depuis la porte de la salle de sport, le projet emmène un chemin jusqu'au bord du plan d'eau en une direction certes linéaire, mais à l'orientation quelque peu incertaine. Simultanément, une vaste triangulation multiplie les circulations en posant la voilerie et le parking aux intersections, tout en évitant le cœur du site. Si le triangle libéré semble assumer la route qui le traverse, il reste étonnamment silencieux quant à la nature du lieu proposé. Le 'design de sous-traction' avancé par l'équipe n'y suffit pas et les architectures sans doute trop dessinées finissent par contrefaire l'hypothèse.

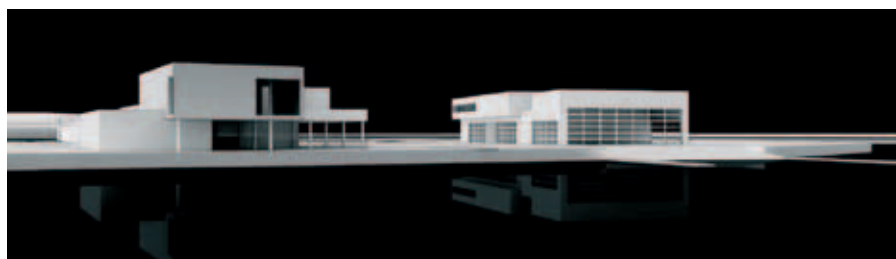
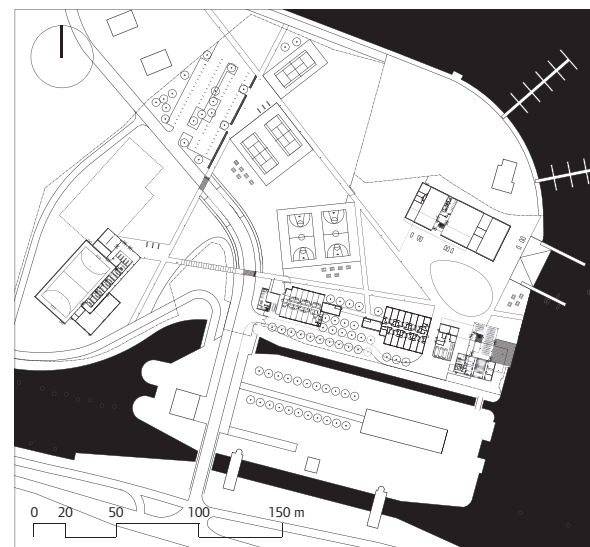
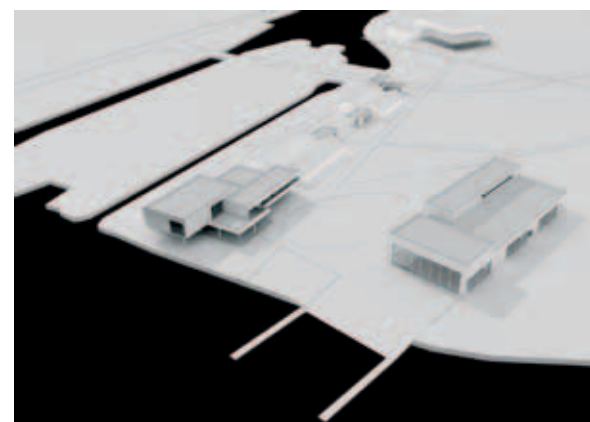
A contrario, le chemin le plus court de la proposition de l'association momentanée *AgwA-Artgineering* n'est pas que cela. Il est aussi le plus long. Le ponton proposé pour cheminer trouve une direction très précise qui permet au centre de se projeter à l'échelle de l'île, voire au-delà. A terre, il prend soin de pointer juste à côté de la salle de sport, faisant mine de se perpétuer dans l'étendue paysagère que les autres projets ont oubliée. A l'autre extrémité, côté bassin, à l'instar d'un 'pier', le ponton s'avance sur l'eau et, bien que le large s'interpose, la géométrie fixe l'autre rive grâce à une ancienne voie d'eau. Ce trait parfaitement calé dans le paysage condense au sud



L'étendue la plus généreuse est proposée par le projet de l'équipe *Pierre Blondel architectes*. Parallèlement, ce projet est doublement radical. Il évide totalement le site et sature son bord méridional par vases communicants

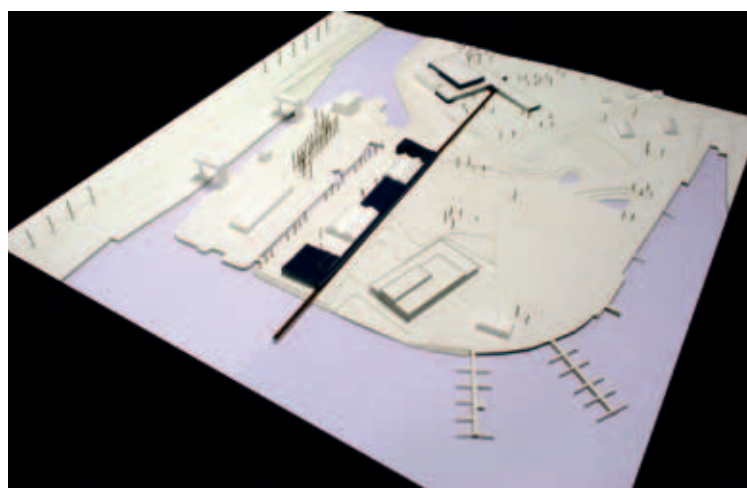


Les architectes de l'*Atelier 4D* ont précisément emprunté le chemin le plus court. Depuis la porte de la salle de sport, le projet emmène un chemin jusqu'au bord du plan d'eau en une direction linéaire

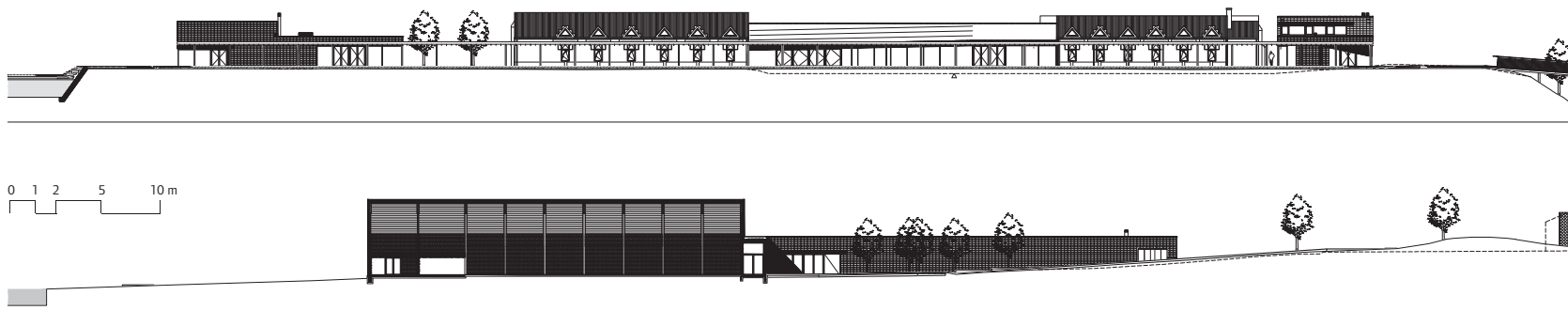




*Ce modeste ponton acquiert en toute simplicité la force tranquille d'une infrastructure capable d'instaurer un rapport clair entre l'eau, le paysage et les équipements sportifs. [À PROPOS DU LAURÉAT]*



L'horizontalité de l'architecture du projet de AgwA-Artgineering soutient la linéarité de la jetée. La proposition laisse une place aux édifices existants et à ceux que l'avenir pourrait suggérer



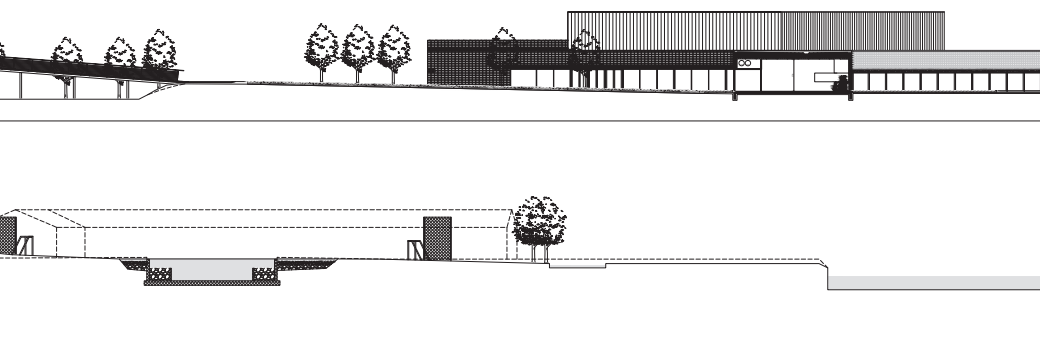


l'ensemble des édifices anciens et nouveaux, à l'exception de la voilerie. Celle-ci se pose en contrepoinç nécessaire à la grande ligne, tout en ménageant des connivences avec le yacht club voisin. Ne faisant que répéter la géométrie des infrastructures fluviales, le ponton marque l'emprunte de l'homme sur un tapis écologique indigène restitué par le projet. La linéarité de la jetée est soutenue par l'horizontalité de l'architecture (et de l'eau), seul mot d'ordre suggéré pour donner de la cohérence aux édifices iliens. Conscients des limites de l'architectonique, les auteurs de

projet n'entendent pas sceller une fois pour toute le destin de l'esthétique architecturale du lieu, laissant de la sorte une place aux édifices existants et à ceux que l'avenir pourrait suggérer.

Ce modeste ponton acquiert en toute simplicité la force tranquille d'une infrastructure capable d'instaurer un rapport clair entre l'eau, le paysage et les équipements sportifs. Littéralement, il devient de la sorte un trait d'union entre l'étendue paysagère et le bassin, entre les édifices du centre, entre les activités nautiques et les sports de terrain. En optant pour une architecture d'accompagnement au profit de l'île, de son paysage réhabilité et du patrimoine fluvial, le projet réussit à restituer une identité territoriale que les usagers, sportifs ou non, seront heureux d'arpenter chemin faisant.

Le ponton proposé par AgwA – Artgineering pour cheminer trouve une direction très précise qui permet au centre de se projeter à l'échelle de l'île, voire au-delà. A terre, il prend soin de pointer juste à côté de la salle de sport, faisant mine de se perpétuer dans l'étendue paysagère que les autres projets ont oubliée



## Centre sportif et nautique 'Le Grand Large'

**LIEU** Perennes-lez-Antoing

**MAÎTRE DE L'OUVRAGE** Fédération Wallonie-Bruxelles | Administration Générale de l'Infrastructure

**MISSION** L'étude porte, d'une part, sur la démolition des anciens chalets delta et RTG (pavillon modulable, de construction rapide, inventé au début des années 1960 pour répondre notamment aux impositions du pacte scolaire et prévus à l'origine pour durer une vingtaine d'année, présentant un degré d'inflammabilité élevé et contenant de nombreux MCA dont l'amiante-ciment). D'autre part, sur la reconstruction des bâtiments (abritant le logement du concierge, l'administration et la gestion du centre, la logistique, le restaurant, la voilerie, les locaux de sports de combat et de tennis de table), sur l'adaptation des fonctions existantes (les locaux sociaux et les ateliers) et sur l'intégration de nouvelles fonctions (l'aménagement d'un accueil pour l'hébergement et l'extension de la salle de sport) nécessaires à l'activité et au développement du centre.

Elle doit tenir compte du caractère insulaire du site, de l'orientation du lac à l'est du centre, de l'équipement de transport multimodal, des circulations sur le site et de leur impact sur le centre. Une attention particulière est aussi accordée à l'intégration au cadre 'industriel': les canaux, les barrières écluses et les chenaux (voies de passage et d'arrimage des péniches) ainsi qu'au cadre naturel (les vues privilégiées vers le lac et la perception des constructions depuis les rives opposées). La composition doit mettre en valeur les équipements de navigation afin d'accentuer l'accès aux plaisanciers et la vocation touristique du site.

**BUDGET** 8.400.000 euros (tva et honoraires compris)

**PROCÉDURE** marché de service par procédure négociée avec publicité européenne

**AVIS DE MARCHÉ** avril 2009

**ATTRIBUTION** mars 2010

**RÉALISATION** 2012-2015

### LAURÉAT

**ARCHITECTE | PAYSAGISTE**

association momentanée AgwA–Artgineering

**STABILITÉ** Ney & Partners

**TECHNIQUES SPÉCIALES** Bureau d'études Boydens

**PLASTICIEN** Adrien Tirtiaux

### ÉQUIPES NON RETENUES

**ARCHITECTE** Pierre Blondel architectes

**PAYSAGISTE** Taktyk **STABILITÉ** Ney & Partners

**TECHNIQUES SPÉCIALES** MK Engineering

**SIGNALÉTIQUE | DESIGN** Eo Design **PLASTICIEN** Emile De Smedt

**ARCHITECTE** Holoffe & Vermeersch Architecture

**PAYSAGE** Cédric Desmarests **STABILITÉ** Bureau d'études Greisch

**TECHNIQUES SPÉCIALES** Bureau BDA **ACOUSTIQUE** Bureau CEDIA

**SIGNALÉTIQUE | DESIGN** Eo Design **PLASTICIEN** Charles Kaisin

**ARCHITECTE** Tank Architectes **PAYSAGISTE** OLM

**STABILITÉ | TECHNIQUES SPÉCIALES** Pingat Ingénierie

**ACOUSTIQUE** Acoustique et Environnement

**SIGNALÉTIQUE** Atelier Téliscopique

**DESIGN** DustdeLuxe (Damien Gernay)

**PLASTICIEN** Edith Dekyndt

**ARCHITECTE** Atelier 4D **PAYSAGISTE** Fondu Landscape

**STABILITÉ | TECHNIQUES SPÉCIALES** JZH & Partners

**DESIGN** DustdeLuxe **SIGNALÉTIQUE** Donuts

**PLASTICIEN** Donuts