

## Forme et fonction, une synthèse nécessaire

**Dans un zoning à vocation d'activité économique pour la recherche, l'ASBL Materia Nova propose une extension pour ses laboratoires qui puisse aussi servir de vitrine à ses activités et de nouvel accueil pour ses visiteurs. L'équipe de V.O., en s'écartant des contraintes du lotissement, apporte une solution efficace sur le fond et forte sur la forme et sa matérialité.**

Daniel Linze

Le maître de l'ouvrage, Materia Nova, centre de recherche spécialisé dans les matériaux doit, pour répondre au développement de ses activités, agrandir ses infrastructures afin d'accueillir de nouveaux équipements. Pour ce faire, son objectif est de construire une extension qui permettrait de regrouper dans un seul espace un même secteur de recherche, de qualifier une nouvelle entrée et une zone d'accueil pour les visiteurs et, *in fine*, de réaménager les espaces du bâtiment existant laissés vacants.

Le bâtiment existant, situé dans le parc Initialis dans la périphérie de Mons est le résultat d'un concours gagné fin des années 1990 par le bureau Matador. La situation du bâtiment a aujourd'hui bien changé.

Quant à son usage d'abord, puisqu'il était prévu pour deux occupants distincts, chacun occupant une aile du bâtiment — les coursives et le « Lady Bug » (l'espace extérieur/intérieur reliant les coursives desservant les deux ailes du bâtiment) étant censés permettre le lien relationnel entre les divers usagers —, et qu'il est aujourd'hui occupé par une seule entité. Quant à son environnement ensuite, puisque les belles intentions paysagères, de regroupement programmatique et d'unité de matériaux ont disparu au profit de considérations plus prosaïques. Exit la *promenade verte* et l'unité de fonctions et de matériaux.

Un marché public de services par procédure négociée avec publicité belge est lancé.

Après concertation entre les membres du jury, des treize candidatures reçues, quatre équipes sont désignées pour participer à la seconde phase de la procédure. Les réponses de ces quatre équipes comportent toutes certaines qualités, mais, très vite, l'attention du jury s'est focalisée sur deux projets, très différents mais chacun riche d'un parti pris identifiable et sans ambiguïté. Les deux autres projets ont été écartés.

Celui du bureau AgwA parce que son principe de créer une aile perpendiculaire au bâtiment existant, en s'y accolant en son centre, pour favoriser la création d'un parvis public côté rue et d'un jardin à l'arrière est mis à mal, à l'avant, dans la relation de cet espace *urbain* et une nouvelle façade somme toute très hermétique et, de l'autre côté, en créant un second arrière d'immeuble, très qualitatif, mais réservé aux privilégiés et niant le caractère

paysager et traversant du site. Du point de vue de l'aménagement intérieur, cette mise en place a aussi pour conséquence de générer des espaces qui ne bénéficieront plus de lumière naturelle.

Celui du bureau Van Eetvelde, qui pourtant avait plutôt reçu un accueil enthousiaste des représentants de Materia Nova, parce que son principe d'*architecture paysage* est peu justifié dans le contexte environnant et nécessite des moyens financiers importants (et hors budget). Si l'image peut sembler séduisante, la radicalité formelle du projet entraîne de nombreuses questions quant aux qualités des espaces proposés, aussi bien intérieurs qu'extérieurs.

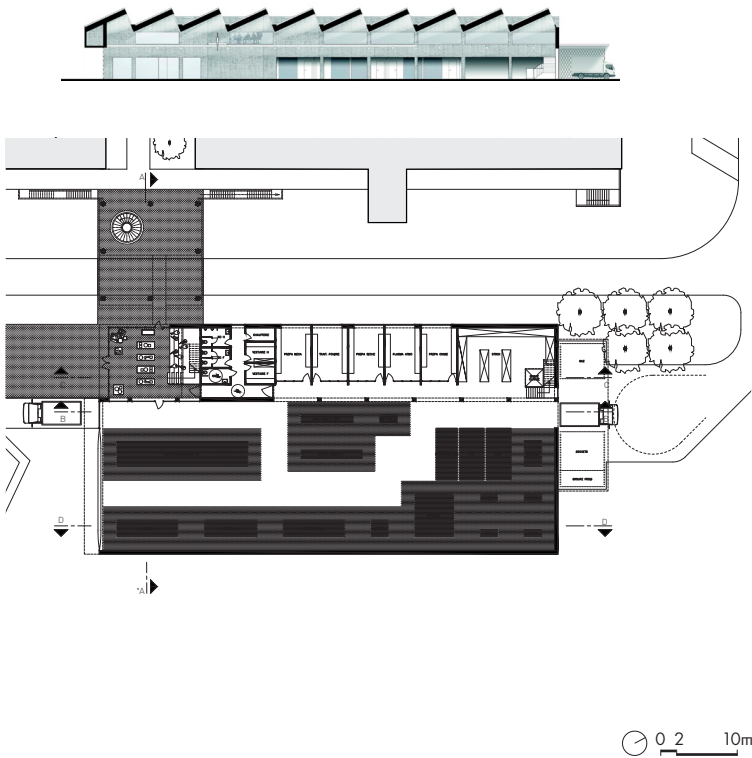
Il restait donc deux projets, avec de belles qualités, et très différents dans leurs partis pris, qu'ils soient topologiques ou typologiques. L'équipe Matador d'abord, dont le projet prouve leur habileté à travailler la grande échelle autant que la petite. Tout en préservant l'autonomie de chacun des bâtiments, le nouveau hall sur plan carré permet l'articulation du bâtiment existant avec son environnement immédiat et plus lointain. Le hall de démonstration joue sans ambiguïté sur l'image d'un bâtiment industriel à la technologie affichée et son organisation intérieure est d'une grande fonctionnalité avec déjà, à ce stade du projet, des attentions aux usages très détaillées (par exemple, des plans de travail intégrés). Malgré cela, certains choix très affirmés ne rencontraient pas toutes les attentes des commanditaires : à savoir, la zone d'accueil et la salle de réunion séparées, le plan carré qui permet peu de solutions d'extension future, la toiture plate assez basse qui s'offre aux regards depuis les étages du bâtiment existant...

Le projet de l'équipe V.O., ensuite, implante très simplement l'extension en la mettant parallèle et à distance suffisante du bâtiment existant et en aménageant un parvis proportionné à la nouvelle configuration des lieux. Mais la qualité principale de la proposition tient dans la singularité séduisante d'une typologie en *sheds* reconnaissable entre toutes et associée sans équivoque au monde de l'industrie et sa matérialité en bois, dérogeant avec bonheur aux prescriptions du parc Initialis quant aux matériaux de façade.

La plus grande qualité de cette matérialité étant qu'elle est aussi bien de parement que constructive et l'expression des progrès d'une technologie très actuelle. Ce qui correspond parfaitement aux attentes du maître de l'ouvrage en termes de lecture et de visibilité. Certains points cependant mériteront d'être retravaillés : le volume attendant rencontre maladroitement la structure en *sheds*, les ouvertures semblent encore peu réfléchies, la visibilité timide de l'entrée en concurrence avec la proximité du « Lady Bug », la passerelle encore trop ténue entre les deux bâtiments...

Malgré un projet moins abouti que celui de Matador, V.O. recueillera une grande majorité des votes favorables du jury et assurément ceux des futurs utilisateurs, séduits par son expression, ses promesses de lumière et d'ambiance intérieures ainsi que par sa simplicité et la pertinence de son fonctionnement. ▲■

Guest



V.O. Architecture et design mobilier

Acoustique  
Daidalos

Design signalétique  
Ekta

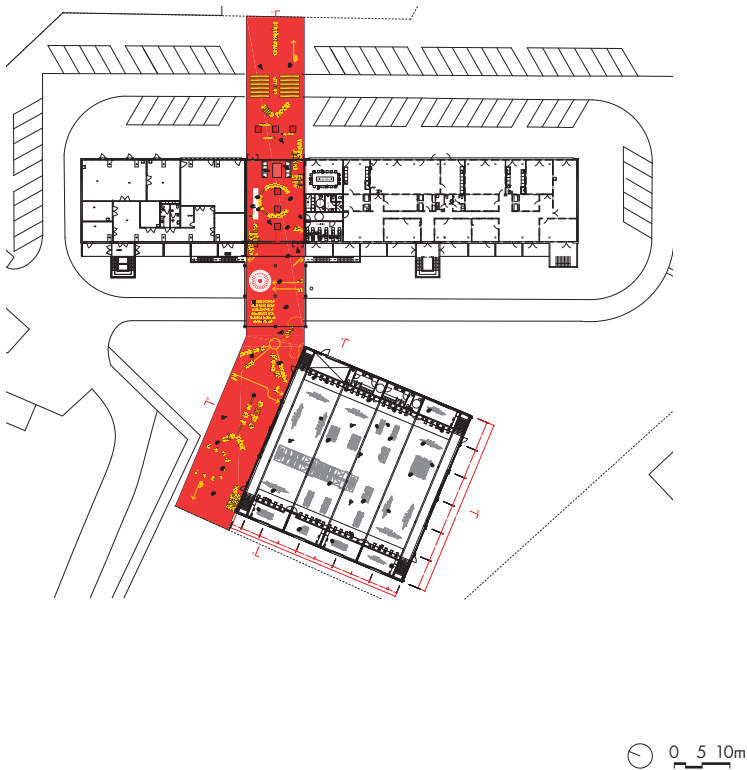
Stabilité  
Ney & Partners

Techniques spéciales et PEB  
Détang





Guest



Atelier d'architecture Matador Architecture, design mobilier, PEB, expert prévention

Acoustique  
Daidalos Peutz

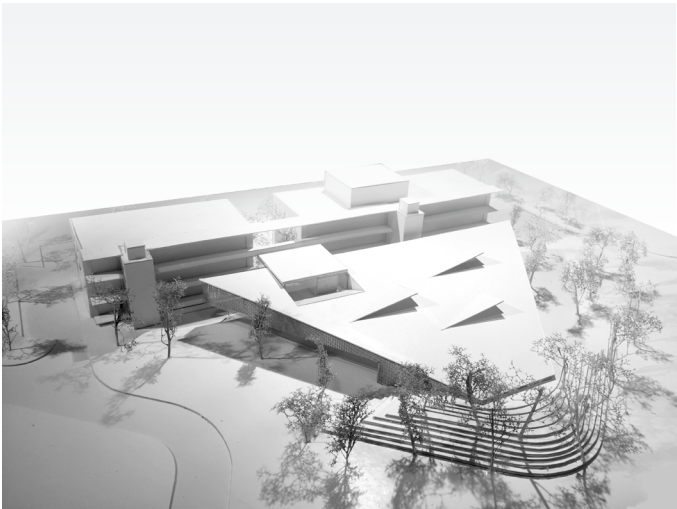
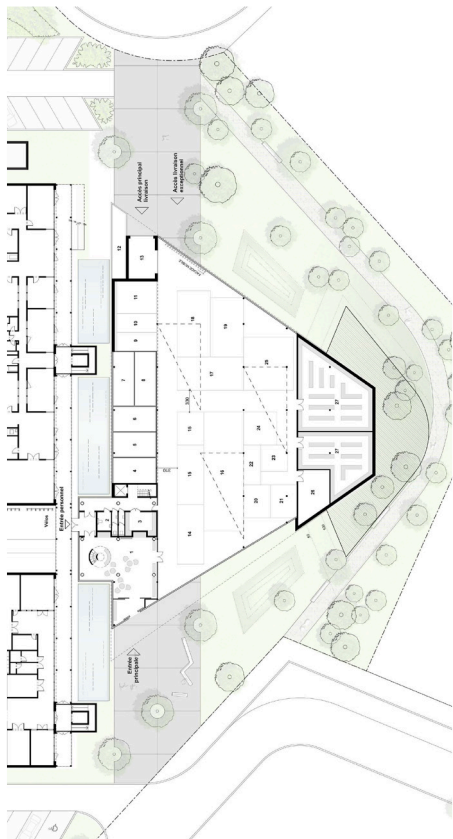
Design signalétique  
COAST Agency

Stabilité  
AAIA

Techniques spéciales et PEB  
Ingénierie & Sécurité



Guest



Van Eetvelde Architectes Architecture, design mobilier

Acoustique Daidalos Peutz	Design signalétique Salut public	Stabilité Matriche	Techniques spéciales et PEB Matriciel
------------------------------	-------------------------------------	-----------------------	--