

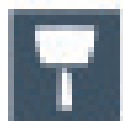


Seule l'expérience du matériau  
vous conduit à sa maîtrise.

### INVITATION

Depuis l'été 2016, les Carrières du Hainaut® testent  
18 architectes à une visite privée du sein du plus grand site  
d'extraction de pierre bleue d'Europe.  
Une expérience exclusive à grandeur nature dont personne  
n'est indigne.

Réservez votre visite par mail à l'adresse [info@carrieresduhainaut.com](mailto:info@carrieresduhainaut.com)  
ou sur [www.carrieresduhainaut.com/fr/architectes](http://www.carrieresduhainaut.com/fr/architectes).



CARRIÈRES DU HAINAUT

# GUESTS



© Cellule architecture



En collaboration avec la Cellule architecture de la Fédération Wallonie-Bruxelles.



# Retisser les ancrages du lieu

Dans le cadre de la rénovation du CENTRE CULTUREL DE WALCOURT, la Fédération Wallonie-Bruxelles a invité quatre équipes d’architectes à se questionner sur le devenir de cet ensemble patrimonial et de ses relations au territoire. C’est la proposition du bureau V.O., représenté par Pascal Monniez, qui a été plébiscitée.

Le Centre culturel occupe un ensemble de trois bâtiments implantés en U autour d’une petite cour jouxtant l’artère principale menant au cœur de la ville. Le volume central, datant du XIXe siècle, accueillait anciennement la gendarmerie. Il est entouré de deux bâtiments : à l’ouest d’un petit volume plus haut de la même époque, à base carrée, et à l’est, bordant la rivière, d’un autre qui conserve de multiples éléments architecturaux des XVIe et XVIIe siècles, vestiges de l’ancien hôpital Saint-Nicolas.

Le site se situe à l’articulation entre le haut et le bas de l’agglomération : le haut est composé d’un tissu très dense, d’origine médiévale, organisé autour de l’imposante basilique, tandis que le bas s’étire le long d’une voirie de faubourg jusqu’à la petite gare. Le tissu moyenâgeux est contenu au pied du relief par les deux cours d’eau, l’Eau d’Yves et l’Eau d’Heure, qui se rencontrent à l’arrière du Centre culturel. Entre les bâtiments et le confluent, un petit parc prend place discrètement, il n’est accessible que par une ruelle étroite longeant le bâtiment de l’ancienne gendarmerie.

Les objectifs liés à la rénovation comprennent notamment la mise en valeur du parc et le lien futur à un projet de logements qui verra le jour de l’autre côté du confluent, entre le centre et la gare. Il s’agit également d’envisager des connexions entre les trois entités bâties et d’améliorer la visibilité du Centre culturel. Le complexe accueillera, en plus des fonctions inhérentes au Centre, la bibliothèque communale et l’office du tourisme.

La découverte des propositions démontre de la part des quatre équipes en lice un intérêt particulier pour la prise en charge du contexte comme moteur de la conception architecturale, prise en charge remettant en jeu les notions d’avant et d’arrière et permettant par là même de réinventer les articulations entre la ville et le paysage.

## WALCOURT - CENTRE CULTUREL

**MAÎTRE DE L’OUVRAGE** Ville de Walcourt. Avec le soutien de la Fédération Wallonie-Bruxelles.  
**MISSION** Le projet consiste en la rénovation et l’extension du Centre culturel (accueil, salles d’exposition, espaces polyvalents, loges, lieux de stockage, bureaux, ...), avec des espaces dédiés à la bibliothèque communale (ce compris la bibliothèque d’Histoire régionale du Cercle d’Histoire) ainsi que l’aménagement des abords (avec ~15 places de parking), de la cour et du parc.  
**BUDGET** 850.000 € HTVA, honoraires non compris.  
**PROCÉDURE** négociée avec publicité belge  
**AVIS DE MARCHÉ** février 2014  
**ATTRIBUTION** juin 2016

## LAURÉAT

**V.O.**  
Architecture, scénographie, design mobilier  
**PAYSAGE** Philip Denkinger  
**DESIGN SIGNALÉTIQUE** Ekta  
**ACOUSTIQUE** Daidalos Peutz  
**STABILITÉ** MC carré  
**TECHNIQUES SPÉCIALES** Concept Control  
**PEB** Concept Control  
**INTÉGRATION D’OEUVRE D’ART** Milène Guermont

## SOUSSIONNAIRES NON RETENUS

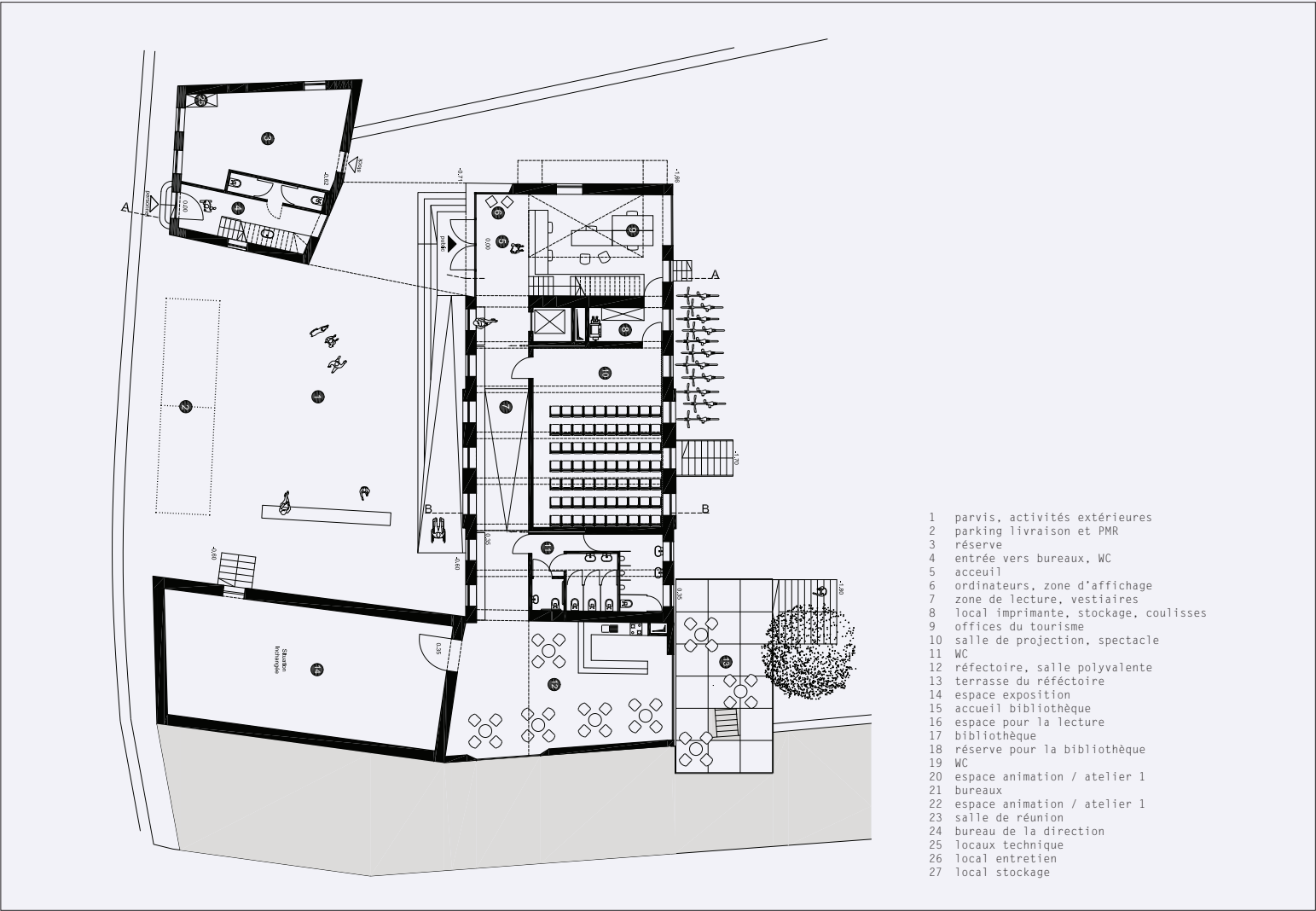
**MANGER NIELSEN ARCHITECTS**  
Architecture, paysage, design mobilier et signalétique, acoustique  
**STABILITÉ** MC carré  
**TECHNIQUES SPÉCIALES, PEB** Detang

**BINARIO**  
Architecture, design mobilier, PEB  
**PAYSAGE** Christoph Menzel  
**DESIGN SIGNALÉTIQUE** ENN Studio  
**ACOUSTIQUE** ATS  
**STABILITÉ** JZH & Partners  
**TECHNIQUES SPÉCIALES** Zeugma Engineering

**AM DESSIN ET CONSTRUCTION - ATELIER DE VISSCHER-VINCENTELLI**  
Architecture, paysage, design mobilier et signalétique  
**ACOUSTIQUE** ATS  
**STABILITÉ** Dessin et Construction  
**TECHNIQUES SPÉCIALES, PEB** CoRePro  
**INTÉGRATION D’OEUVRE D’ART** Christophe Terlinden

Le projet présenté par l’équipe Manger et Nielsen pose d’entrée de jeu les bases de la réflexion dans ce sens : le projet souhaite inverser la logique d’accès aux bâtiments et privilégier une entrée au nouveau Centre culturel via le petit parc. Pour ce faire, une passerelle prend place sur l’Eau d’Yves et amène le visiteur à un nouveau pavillon entièrement vitré sur le parc et le paysage et servant d’accueil aux diverses fonctions. La légèreté de cette architecture contraste volontairement avec la massivité des volumes existants et crée l’évènement. La façade nord de l’ancienne gendarmerie redevient un « avant » dont le jardin est le parvis. Il est d’ailleurs réaménagé en une esplanade permettant de multiples appropriations.

L’équipe Binario s’appuie également sur la relation entre le cœur historique et le parc communal pour amener une transformation plus profonde. Face à l’opacité des volumes existants, elle propose de retraiter tout le rez-de-chaussée de l’ancienne



Walcourt Centre Culturel, niveau R0 © V.O.



Walcourt Centre Culturel © V.O.



gendarmérie en favorisant la transparence de l'espace : la façade existante est partiellement démontée de manière à ce que l'accueil des touristes et les expositions prennent place dans un grand espace vitré qui débord de ses limites d'origine et devient le trait d'union entre les espaces publics. Il se prolonge par un généreux gradin face au parc encourageant l'organisation d'évènements à l'extérieur. L'intervention redynamise l'image du bâtiment, sans compromis et sans complexe face au patrimoine.

La proposition de l'association Dessin et Construction/ Atelier De Visscher/Vincentelli Architecture porte des ambitions similaires et réussit à instaurer un riche dialogue entre le futur Centre culturel et son contexte à différentes échelles. Par l'adjonction de deux volumes judicieusement positionnés, le projet remet en lien le parc et la cour, mais aussi le confluent et la ville. C'est une tour de verre qui prend place à l'articulation entre l'ancienne gendarmerie et le haut volume à l'est. Si cette tour permet de gérer l'ensemble des circulations verticales, elle est aussi et surtout un signal à l'échelle urbaine. La nuit, elle devient lanterne. D'autre part, un volume parallélépipédique, l'« atelier-pont », enjambe d'Eau d'Yves et met en scène le nouvel accès au parc et au Centre culturel tout en laissant la possibilité aux multiples activités de sortir de leurs murs et de prendre place dans ce lieu insolite. Ce volume bonus est éminemment poétique et très efficace en termes de signalétique. L'association d'architectes a également développé une réflexion sur la polyvalence de l'outil rénové et la flexibilité des espaces, dont découle une multitude de scénarios stimulants.

L'équipe de V.O. a séduit par la grande élégance de sa proposition. Tout en réussissant à intégrer les enjeux de connexion et de visibilité, son projet aborde aussi une réflexion sensible et poétique sur la matière et la forme. Deux volumes annexes sont mis en place pour assurer la liaison entre les trois volumes existants ; ils sont aussi les témoins d'un renouveau, ils signalent la renaissance du Centre en soulignant son lien au paysage et expriment leur respect à ce patrimoine cohérent. Le travail de la plasticienne Milène Guermont structurera les nouvelles élévations en béton en rappelant le caractère minéral, brut et texturé inhérent à la constitution même de la ville et son éperon rocheux, ses remparts et ses

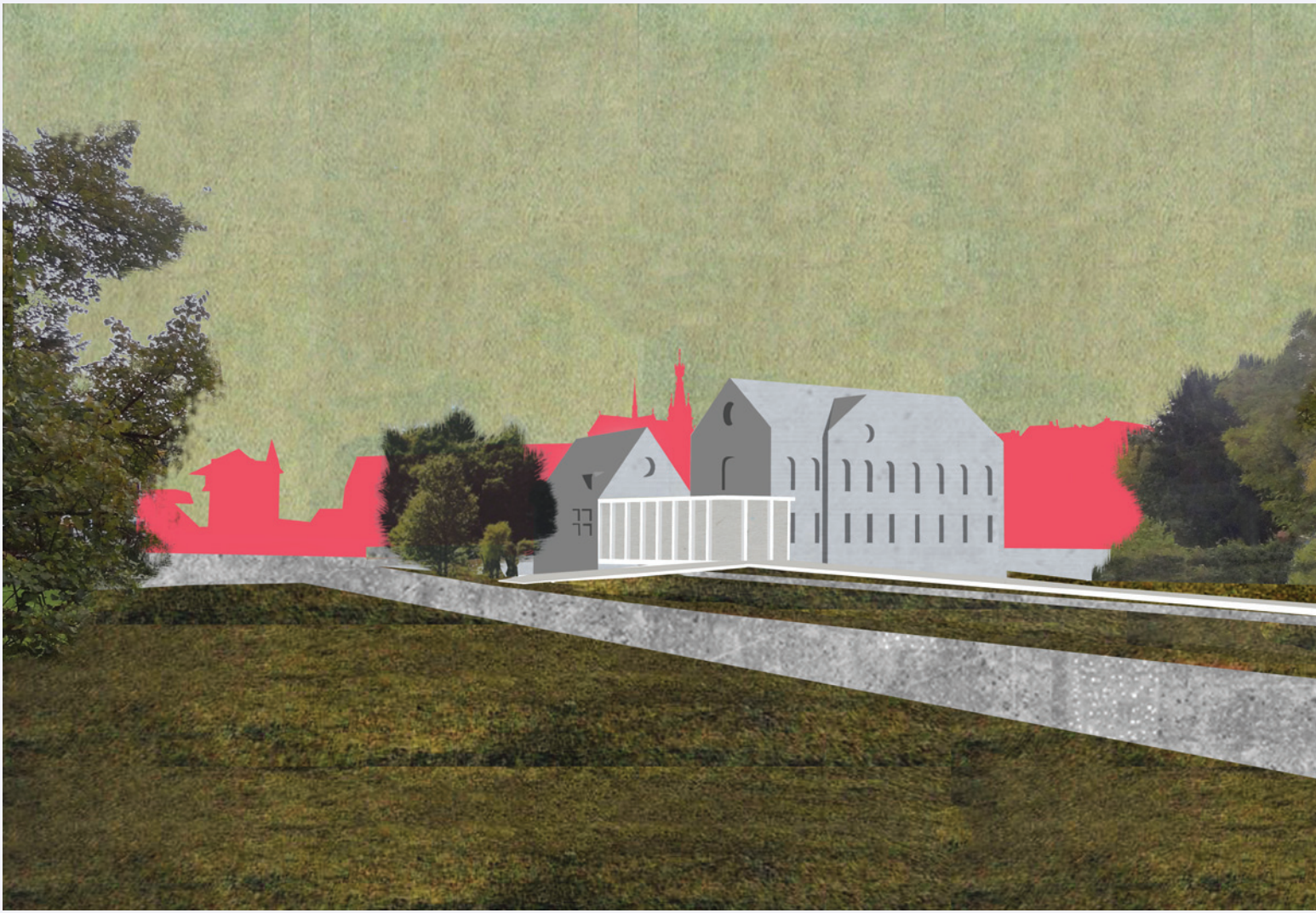
pavés. De cette intervention architecturale découle une impression d'évidence, de simplicité, de modestie et de douceur.

C'est avec enthousiasme qu'ont été analysés par le jury ces projets ambitieux et délicats, s'intégrant avec justesse dans le paysage bâti sans pour autant perdre de leur identité contemporaine. Une créativité riche et sereine, exempte de toute gestulation, sans doute représentative du potentiel de l'architecture contemporaine en Fédération Wallonie-Bruxelles.

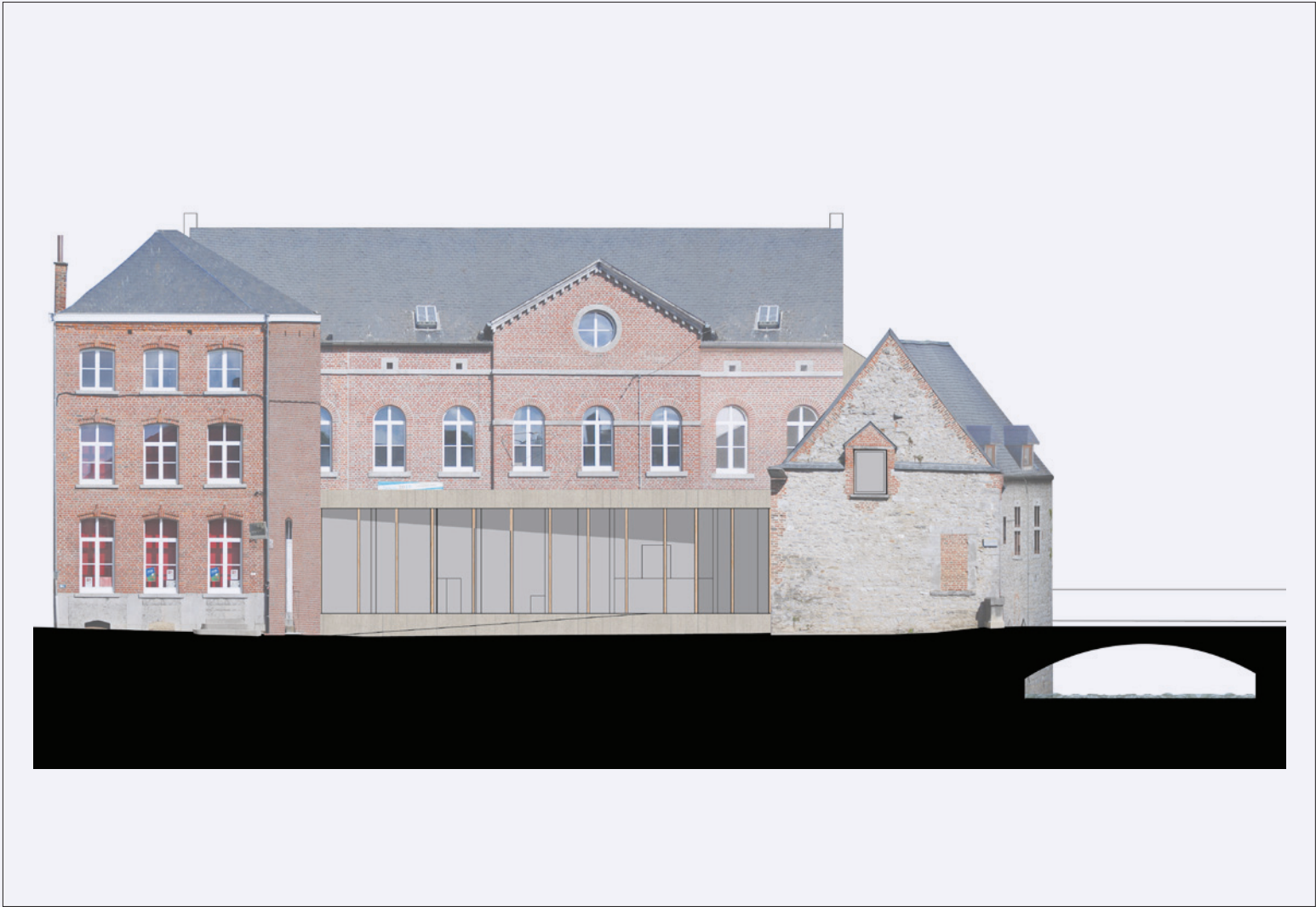
Virginie Pigeon



Walcourt Centre Culturel ©AM Dessin et Construction - Atelier De Visscher - Vincentelli



Walcourt Centre Culturel © Manger Nielsen Architects



Walcourt Centre Culturel © Bnario