

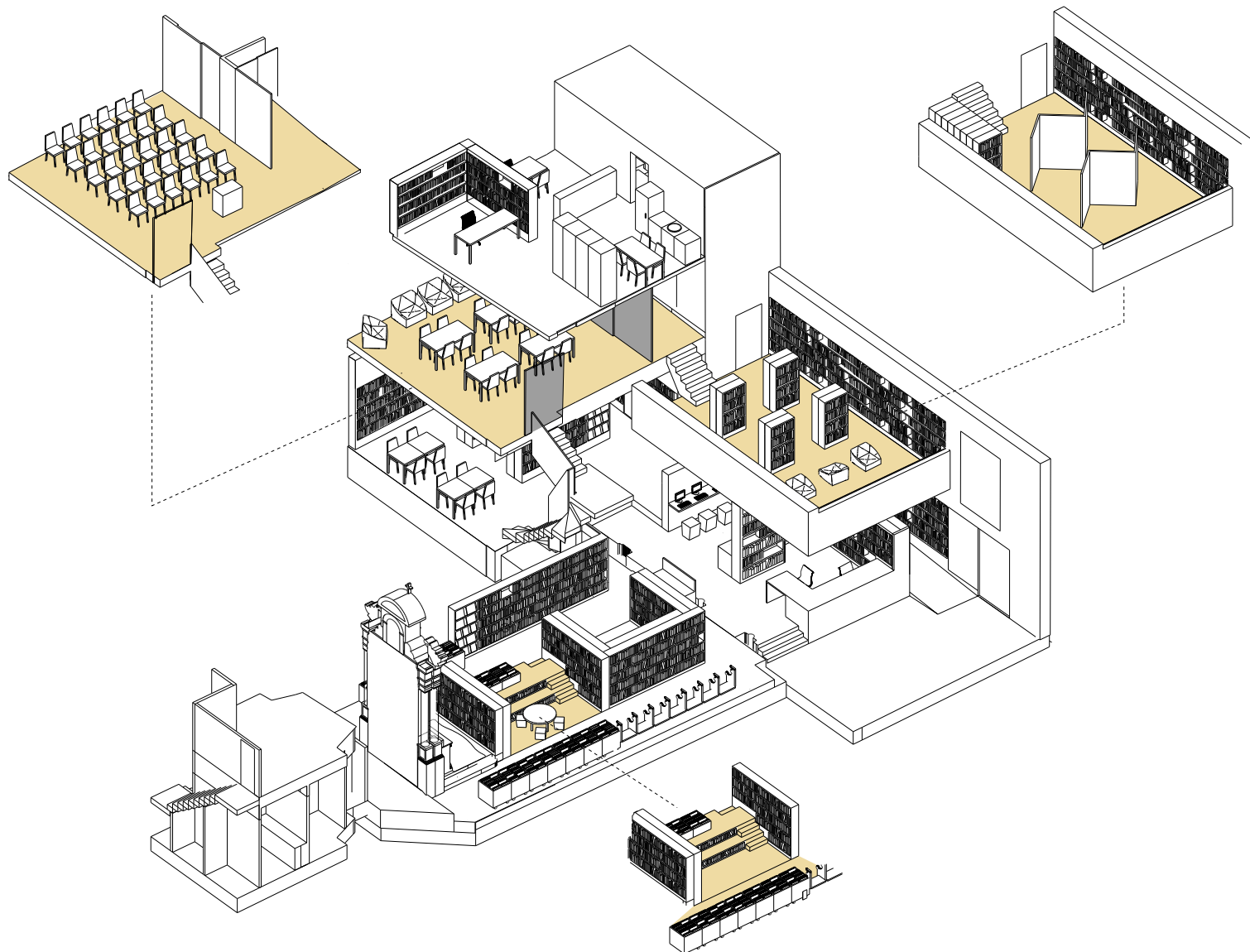


FÉDÉRATION
WALLONIE-BRUXELLES

TEXTE Véronique Leroy

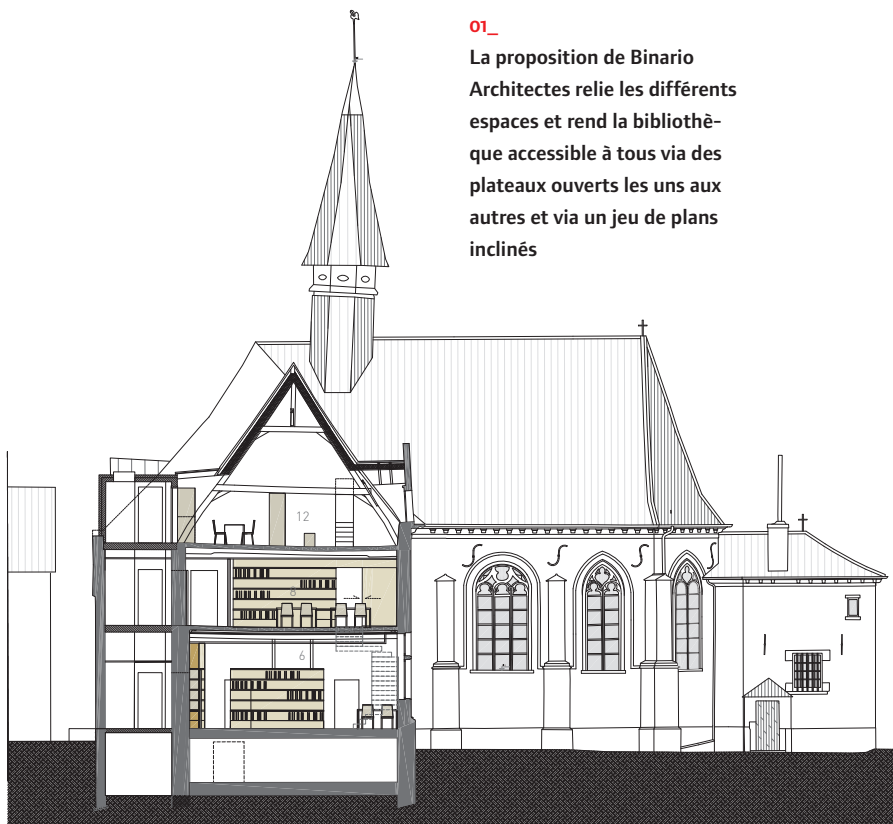
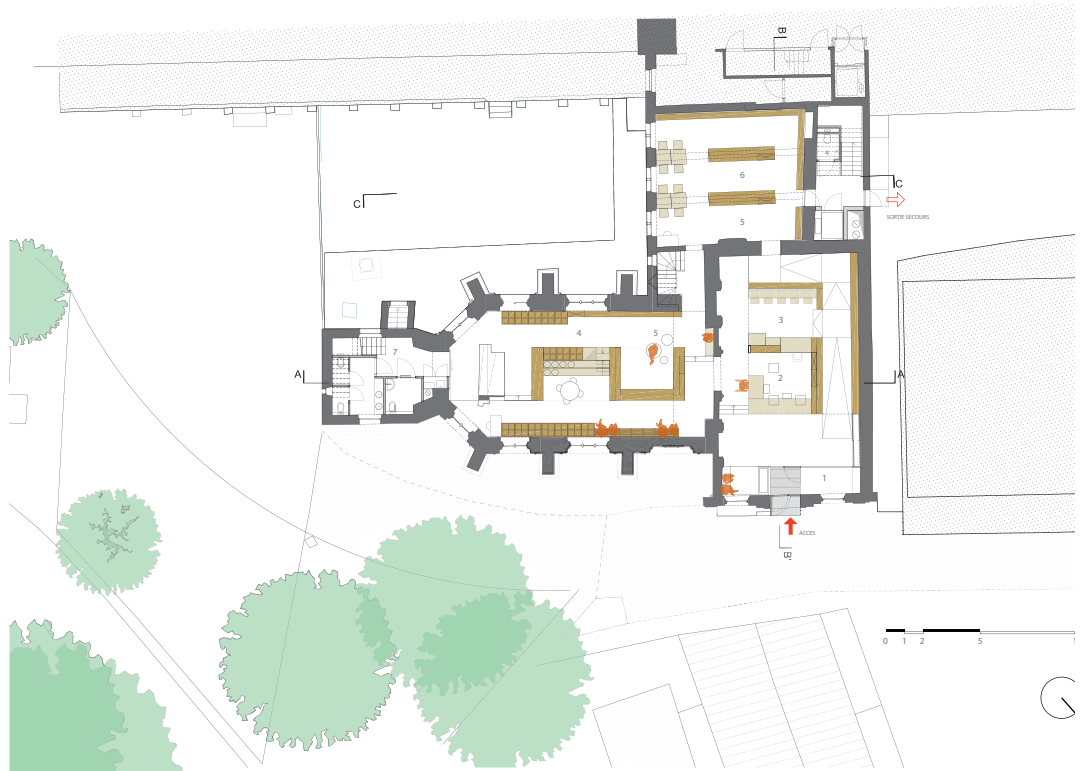
Concilier passé et avenir

A Rebecq, la désacralisation d'un ensemble hospitalier a entraîné le lancement d'un marché d'architecture pour sa restauration et sa réaffectation en bibliothèque contemporaine. L'équipe menée par Binarío architectes répond avec justesse aux missions de cette nouvelle fonction.



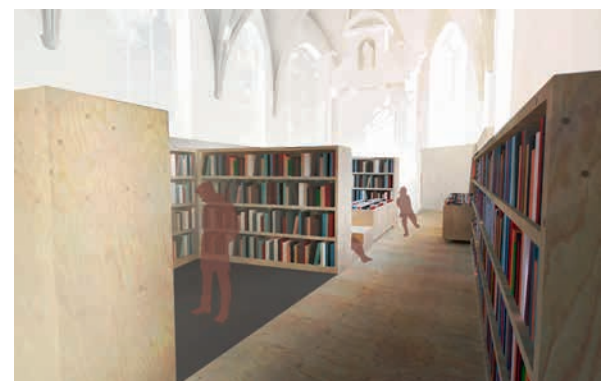
Oluptate expe mossum veles exceperibus sit aceresciis sitat. Loresti ulla volorer eremporum eatibeatum samtate sae aliat volorpore prorro

La mission de restauration et de réaffectation de la Chapelle de l'hospice des Vieillards de Rebecq et du réfectoire attenant comporte l'intérêt de concilier passé et avenir. L'œuvre hospitalière menée en ces lieux par les sœurs Augustines depuis le XIII^e siècle mérite le souvenir, d'autant plus que les bâtiments sont classés. Il s'agit en réalité de deux chapelles juxtaposées (l'une du XVII^e siècle, l'autre du XIX^e), d'une sacristie et d'un réfectoire. C'est en bibliothèque que ces espaces, désacralisés, vont être réaffectés. Il s'agit d'une mission résolument tournée vers l'avenir puisque l'opérateur de Lecture publique a pour mission d'œuvrer "au développement des pratiques de lecture de la population", et s'inscrit "dans une perspective d'éducation permanente et d'émancipation culturelle et sociale à laquelle toute personne doit pouvoir prétendre individuellement ou collectivement." Pour ce faire, il prête des ouvrages mais aussi, et surtout, anime, expose, forme, discute, produit, met en commun, etc. dans un but de détente et de plaisir ainsi que de créativité, de participation, d'éducation et d'émancipation.



01_

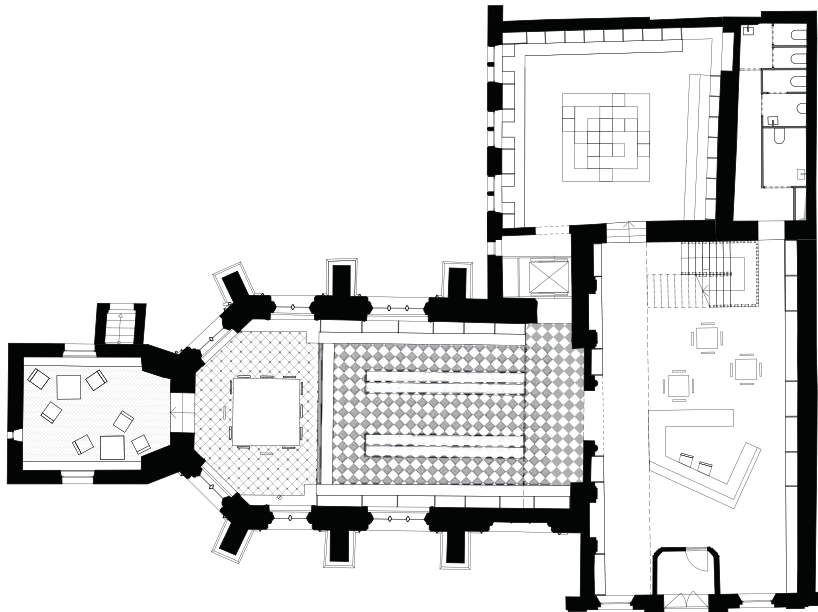
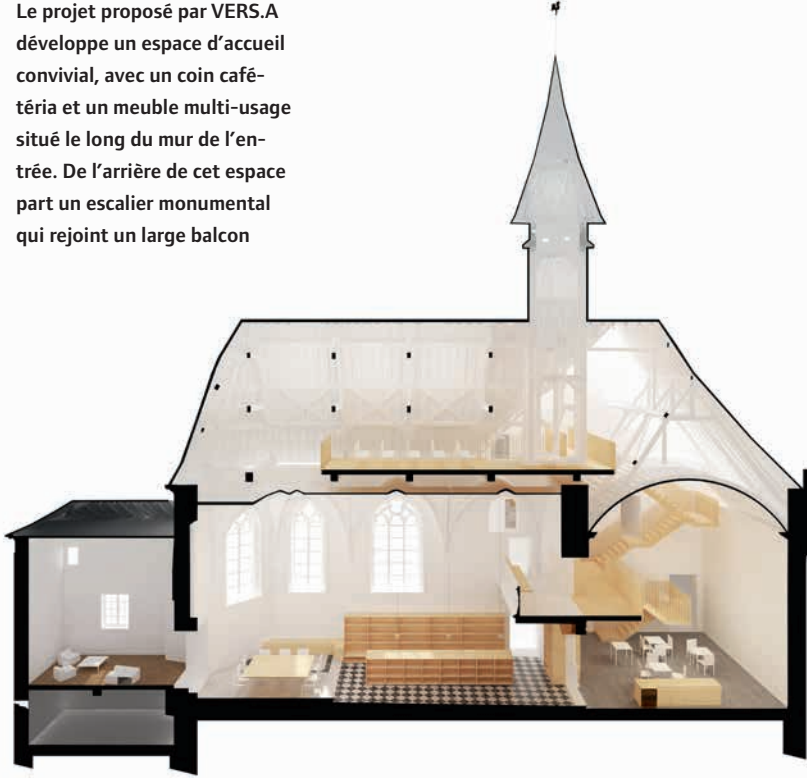
La proposition de Binarío Architectes relie les différents espaces et rend la bibliothèque accessible à tous via des plateaux ouverts les uns aux autres et via un jeu de plans inclinés



*Nossitin tiorem facea conse secuscienis
doluptat ligent et que mo dolupta tioria*

02_

Le projet proposé par VERS.A développe un espace d'accueil convivial, avec un coin café-téria et un meuble multi-usage situé le long du mur de l'entrée. De l'arrière de cet espace part un escalier monumental qui rejoint un large balcon



Nossitin tiorem facea conse secuscienis doluptat ligent et que mo dolupta tioria

Les candidats retenus au stade de la sélection qualitative doivent, dans le cadre du travail de pré-esquisse, concilier ces éléments tout en perpétuant "l'histoire de l'ensemble hospitalier et la mémoire des Sœurs Augustines qui l'ont géré".

Le projet de l'équipe lauréate, rassemblée autour de **Binario Architectes**, a pour mots-clés "cohabitation" (celle des lieux dont il faut perpétuer le souvenir avec une fonction nouvelle, tournée vers l'avenir), "intégration" (celle d'une bibliothèque indissociable des lieux pour lesquels elle est conçue) et "polyvalence" (en lien avec les missions de la bibliothèque). Le parcours tient lieu de fil rouge: il relie les différents espaces et rend la bibliothèque accessible à tous via des plateaux ouverts les uns aux autres et via un jeu de plans inclinés.

Dès son arrivée, le visiteur est mis en contact avec le livre par un mur de rayonnages; l'accueil lui fait face tandis que l'espace informatique se trouve derrière. Une mezzanine couvre la moitié de la surface de la chapelle, les lieux à l'étage sont accessibles par un escalier et un ascenseur. Le reste des rayonnages et des fonctions publiques prend place dans le réfectoire ainsi que dans l'ancienne chapelle. La mémoire des sœurs Augustines est conservée dans cette chapelle par le maintien du maître-autel et d'une partie des stalles qui sont accessibles à tous, principalement aux enfants qui trouvent là la section jeunesse. Le jubé est lui aussi conservé et rendu accessible, sauf pour les personnes à mobilité réduite. Des animations sont possibles en section jeunesse via un aménagement en gradins ainsi que dans la mezzanine à usage polyvalent. Les architectes placent la salle de lecture au premier étage du réfectoire et les bureaux des bibliothécaires au second. La sacristie sert de sanitaires et de local technique. Quant aux vitraux, l'équipe préconise de les remplacer.

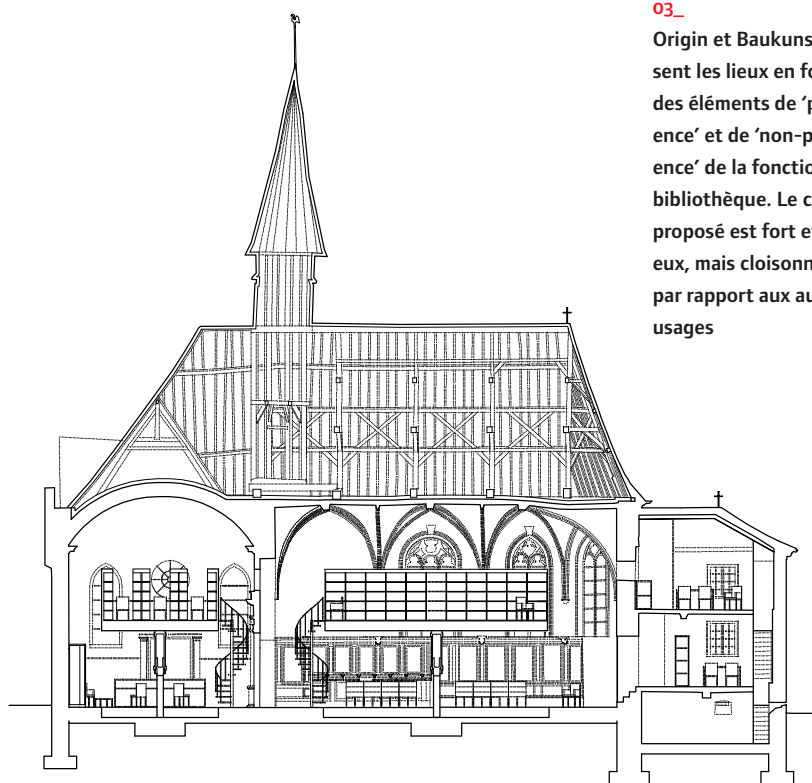
L'équipe convainc les membres du Jury grâce à sa bonne compréhension des missions de la bibliothèque 'd'aujourd'hui' et par la manière dont elle y répond, permettant la polyvalence des espaces et la possibilité d'y accueillir les publics dits éloignés de la lecture. Les propositions liées à la performance énergétique sont intéressantes. L'organisation des flux

avec, notamment, une possibilité de parcours en boucle et l'interconnexion des lieux est appréciée. On regrette cependant un léger manque de visibilité et de lisibilité des espaces ainsi qu'une proposition liée à l'intégration des éléments historiques qui, conjuguée à une intervention architecturale relativement volatile, aboutit à un résultat trop dense. L'intérêt pédagogique de la cette mise à disposition de nombreux mobiliers et décors historiques est cependant apprécié.

Le projet proposé par **VERS.A** est empreint de poésie. Les architectes développent le concept de 'bibliothèque 3e lieu', soit un endroit accueillant, où l'usager peut se détendre, découvrir, débattre. L'espace d'accueil proposé est convivial, avec un coin cafétéria et un meuble multi-usage situé le long du mur de l'entrée. De l'arrière de cet espace part un escalier monumental qui rejoint un large balcon donnant accès au jubé puis continue vers les combles qui sont donnés à voir aux usagers. Un percement dans la toiture éclaire avantageusement l'ensemble

des espaces. Le maître-autel et les stalles de l'ancienne chapelle sont retirés; la proposition en vue de perpétuer le souvenir des sœurs Augustines est de créer, au dessus du meuble multi-usage de l'entrée, une sorte de 'mur de la mémoire' sur lequel seraient repris des fragments de vitraux et de mobilier. Cette proposition donne une belle impression d'espace et de clarté. Le mobilier prévu, adapté, modulable et déplaçable, est fort bien pensé. L'installation de l'espace informatique dans la mezzanine, par contre, rend moins aisé le contact avec les bibliothécaires. Un espace d'animations suffisamment grand manque également. Enfin, la proposition d'aménagement des combles, fort séduisante mais peu pratique en raison de son caractère non isolé, porte à discussion.

Le projet présenté par **l'association momentanée Origin et Baukunst** dispose les lieux en fonction des éléments de 'permanence' et de 'non-permanence' de la fonction de la bibliothèque. La non-permanence vise les activités telles que l'accueil, la lecture, l'animation,



03_

Origin et Baukunst disposent les lieux en fonction des éléments de 'permanence' et de 'non-permanence' de la fonction de la bibliothèque. Le concept proposé est fort et audacieux, mais cloisonne le livre par rapport aux autres usages

l'informatique, etc. réunies au rez-de-chaussée, espace ouvert et composé de mobilier léger, permettant une configuration multiple des lieux. L'élément de permanence concerne les rayonnages repris dans trois mezzanines non communicantes et accessibles via des escaliers hélicoïdaux. L'équipe conserve la mémoire des lieux par la restauration de l'enveloppe mais aussi de certains éléments historiques et religieux sis à l'intérieur du bâtiment. Le maître-autel et le jubé sont par contre enlevés afin de contribuer au dégagement du rez-de-chaussée. Certains vitraux sont conservés, d'autres sont remplacés par une intervention contemporaine. Le concept proposé est audacieux et fort, mais il cloisonne le livre par rapport aux autres usages qui peuvent être faits de la bibliothèque. Il pose certains soucis d'organisation dans le travail quotidien des bibliothécaires, notamment en termes de rangement et de

recherche des ouvrages. L'accès aux rayonnages est impossible pour les personnes à mobilité réduite et périlleux pour d'autres types de publics. Enfin, les mezzanines assombrissent fortement le rez-de-chaussée.

Articuler le souvenir d'une œuvre religieuse, hospitalière et le développement des pratiques de lecture de la population, mission clairement portée vers l'avenir, est un challenge ambitieux et exigeant auquel des solutions intéressantes et sensibles ont été proposées. Le projet développé par l'équipe Binario Architectes, NN Studio, JZH & Partners et ATS rencontre ces exigences de manière appropriée, pédagogique et égale, donnant à la nouvelle affectation des lieux de nombreuses possibilités.



Em et res as
rem voluptias
adigeniet delique
et optatur sume
qui occupata
tibus, susandita
alit harchil et, ea
que cone sant.
Otatus ullu



FÉDÉRATION
WALLONIE-BRUXELLES

Réaffectation en bibliothèque publique de la chapelle de l'Hospice des Vieillards de Rebecq

LIEU rue Docteur Colson, Rebecq

MAÎTRE DE L'OUVRAGE Commune de Rebecq

MISSION La mission porte sur la restauration et la réaffectation en bibliothèque publique de la chapelle de l'Hospice des Vieillards et du réfectoire attenant, monuments classés. La chapelle et le réfectoire font partie d'un ensemble hospitalier fondé au XIII^e siècle. Le bâtiment doit, d'une part, recevoir le fonds de la bibliothèque de Rebecq et, d'autre part, pouvoir assurer les fonctions telles que définies dans le programme de bibliothèque de la Ville et conformément au décret sur la lecture publique de la Communauté française. Le lieu devra par ailleurs perpétuer l'histoire de cet ensemble hospitalier et la mémoire des Sœurs Augustines qui l'ont géré pendant plusieurs siècles.

BUDGET 1300 000 euros (tva comprise, honoraires non compris)

PROCÉDURE négociée avec publicité belge

AVIS DE MARCHÉ février 2014

ATTRIBUTION février 2015

RÉALISATION 2018

LAURÉAT

ARCHITECTURE | ARCHITECTURE D'INTÉRIEUR |

DESIGN MOBILIER Binario architectes

DESIGN SIGNALÉTIQUE NN Studio

STABILITÉ | TECHNIQUES SPÉCIALES

JZH & partners

ACOUSTIQUE ATS

ÉQUIPES NON RETENUES

ARCHITECTURE (PATRIMOINE) | STABILITÉ

Origin

ARCHITECTURE D'INTÉRIEUR |

DESIGN MOBILIER | DESIGN SIGNALÉTIQUE

Baukunst

TECHNIQUES SPÉCIALES | PEB Lemaire-Ellyps

ACOUSTIQUE Daidalos Peutz

ARCHITECTURE | ARCHITECTURE D'INTÉRIEUR |

DESIGN MOBILIER Vers.a

STABILITÉ | TECHNIQUES SPÉCIALES | PEB

JZH & partners

ACOUSTIQUE Kahle acoustics

DESIGN SIGNALÉTIQUE Ekta

